

L'écho

DE MONTREVAULT-SUR-ÈVRE



p.22

JEU, SET ET MATCH !

p.8 Retraités, soyez actifs

p.13 Lever les freins à l'emploi

p.30 Bénévole secouriste,
une vocation

Le SOMMAIRE



Édito

À l'aube de cette nouvelle année, je vous adresse, au nom de toute l'équipe municipale, mes meilleurs vœux de santé, de réussite et de bonheur partagé. Que cette nouvelle année soit placée sous le signe de l'énergie collective et de la solidarité.

La vitalité de nos associations est un atout précieux pour notre commune. Elles enrichissent notre quotidien et tissent ce lien social indispensable, elles sont l'énergie vibrante de notre territoire. Dans un contexte économique marqué par la prudence, la municipalité tient à réaffirmer son soutien aux associations en maintenant les subventions. Ce choix, malgré les contraintes budgétaires, traduit notre volonté de préserver cette force vive essentielle à la vie locale.

Nous poursuivons également le travail engagé dans le cadre de l'OLVA (Observatoire Local de la Vie Associative). Cette démarche collaborative entre la collectivité et les associations renforce l'efficacité de nos actions tout en répondant aux besoins exprimés. Nous travaillons à rationaliser et mutualiser l'utilisation des équipements et du matériel, pour garantir une gestion efficace et partagée des ressources. Ensemble, collectivité et associations continueront à imaginer des solutions pour une organisation efficace, au service de tous les habitants.

De plus, cette nouvelle année sera aussi marquée par la création d'un nouvel événement festif. Organisé par un collectif d'associations de Montrevault-sur-Èvre et soutenu par la commune, ce rendez-vous permettra de mettre en lumière l'engagement des associations locales et de renforcer les liens qui nous unissent.

« Je vous souhaite à toutes et à tous de très belles fêtes de fin d'année ! »

Christophe DOUGÉ,
Maire de Montrevault-sur-Èvre

p.3

ACTUS

p.4

UN ŒIL DANS LE RÉTRO

p.6

POINT COMMUN.E

p.12

REVUE DE CHANTIERS

p.13

GRAND FORMAT : « Un tremplin vers l'emploi et l'insertion »



p.18

L'INITIATIVE

p.19

ENVIE D'ENTREPRENDRE

p.22

INSOLITE

p.23

PLACE AUX ENFANTS !

p.24

MAUGES COMMUNAUTÉ

p.28

ASSOS EN ACTION

p.30

PORTRAIT D'ASSOCIATION

p.31

CÔTÉ PRATIQUE

p.32

ÉTAT CIVIL

p.33

IDÉES DE SORTIES



Actus

RESPIREZ-VOUS LE RADON DANS VOTRE LOGEMENT ?

Depuis 2020, la campagne sur la qualité de l'air dans les foyers des Mauges montre que le radon, gaz naturel dangereux pour la santé, est présent dans quelques logements sur le territoire.

© ARS Pays de la Loire



En quatre ans, 1 130 dosimètres, appareils de mesure, ont été distribués aux habitants volontaires puis analysés. Parmi les plus hautes mesures, 54 ménages ont bénéficié de conseils et d'un accompagnement pour réduire la présence de radon dans leur logement. La campagne de mesure est renouvelée pour l'hiver 2024/2025, avec la distribution de 400 dosimètres supplémentaires.



Coup de pouce

**VOUS SOUHAITEZ RETIRER
UN DOSIMÈTRE ?**

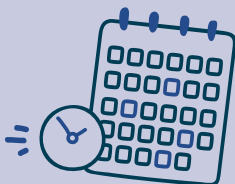
Réservez-le et participez
aux permanences organisées
par le CPIE Loire Anjou.

Retrouvez le lien d'inscription,
les dates des permanences et les résultats
de votre commune sur maugescommunaute.fr.



DATES DES PERMANENCES :

- **Samedi 11 janvier, 10h-13h :**
Écocyclerie des Mauges,
Saint-Quentin-en-Mauges
- **Jedi 16 janvier, 16h-18h :**
Maison de l'enfance, Saint-Pierre-Montlimart
- **Mercredi 22 janvier, 13h-15h :**
Bibliothèque, Le Fület



Renseignements :

CPIE Loire Anjou • 02 41 71 77 30
ou contact@cpieloireanjou.fr

VŒUX À LA POPULATION

EN JANVIER 2025, L'ÉQUIPE
MUNICIPALE VOUS INVITE
AUX CÉRÉMONIES
DES VŒUX. QUATRE
DATES PERMETTRONT
DE METTRE À L'HONNEUR
DES ENTREPRENEURS,
DES ASSOCIATIONS OU DES
INITIATIVES SINGULIÈRES
QUI SE DÉMARQUENT
SUR TOUT LE TERRITOIRE.

(Voir les dates... **P.33**)

PORTES OUVERTES ÉTABLISSEMENTS SCOLAIRES

**COLLÈGE PRIVÉ FRÉDÉRIC OZANAM
SAINT-PIERRE-MONTLIMART**

Samedi 18 janvier, 9h - 12h30

**COLLÈGE PUBLIC DE L'ÈVRE
MONTREVAULT**

Samedi 25 janvier, 9h - 12h30

**ÉCOLE PRIVÉE LA SOURCE
SAINT-PIERRE-MONTLIMART**

Samedi 1^{er} février, 10h - 12h

**ÉCOLE PUBLIQUE BELLEVUE
CHAUDRON-EN-MAUGES**

Vendredi 14 mars, 17h - 19h

**ÉCOLE PUBLIQUE LE PETIT ANJOU
MONTREVAULT**

Samedi 15 mars, 10h - 12h

**ÉCOLE PUBLIQUE LA TREZENNE
LE FULET**

Mardi 18 mars, 18h - 19h30

**ÉCOLE PUBLIQUE LES SABLES D'OR
SAINT-PIERRE-MONTLIMART**

Vendredi 28 mars, 14h - 19h



**Gardez l'œil ouvert,
d'autres dates pourront
être communiquées via nos
réseaux sociaux !**

An œil DANS LE RÉTRO





2



4



8



9

1 SEPTEMBRE | Des résidents de l'EPHAD Les Troènes sont partis à la découverte de l'Île de Noirmoutier. Au programme, randonnée en joëlettes, visite en petit train, restaurant et visite d'une biscuiterie.

2 SEPTEMBRE | 130 motos se sont réunies à l'occasion de la balade moto organisée par l'association Epi'Alors. 120 km ont été parcourus sur le secteur Nord Loire avec une pause au Château de Challain-la-Potherie.

3 SEPTEMBRE | Les nouveaux bâtiments communaux à Saint-Rémy-en-Mauges (périscolaire, mairie déléguée et bibliothèque) ont été inaugurés en présence des élus et des financeurs.

4 OCTOBRE | Lors des vacances de la Toussaint, dix jeunes de 11 à 17 ans ont participé au chantier jeunes proposé par le service jeunesse. Ils ont peint un arbre sur les marches de la cour de l'école la Trézénne, au Fuilet.

5 OCTOBRE | Dans le cadre du dispositif « Entreprendre à Montrevault-sur-Èvre », une trentaine de porteurs de projets était présent à la journée découverte organisée par la CCI Maine-et-Loire, la MCTE 49 et la commune.

6 OCTOBRE | Pour Octobre Rose, l'APE le petit Anjou a organisé une journée spéciale autour de diverses activités : yoga, sophrologie, fitness, jeux de société et randonnée.

7 OCTOBRE | Tous les habitants âgés de 70 ans et plus ont été invités aux repas des aînés, un évènement annuel convivial organisé dans plusieurs communes déléguées pour permettre à chacun de se retrouver dans une ambiance chaleureuse.

8 NOVEMBRE | L'association « Les Moug'ettes » a participé au Trek'in Gazelles au Maroc du 11 au 14 novembre, une course d'orientation 100 % féminine et solidaire en plein désert, avec un montant reversé au Secours Populaire pour chaque balise trouvée.

9 NOVEMBRE | L'inauguration du site des Minières à la Salle-et-Chapelle-Aubry a permis de faire découvrir les travaux réalisés pour créer un espace public fonctionnel et sécuritaire avec la création de voies douces et sécurisées.

Point COMMUNE

UN LABEL QUI SYMBOLISE LE DYNAMISME SPORTIF

La commune de Montrevault-sur-Èvre a reçu le label « Ville Active et Sportive », une distinction qui souligne son engagement en faveur du sport et de l'activité physique. Cette reconnaissance intervient dans un contexte symbolique, en cette année olympique, et témoigne de l'élan dynamique insufflé par la collectivité.

Le jeudi 10 octobre, Pierre Bouin, élu en charge des sports et de la vie associative, et Bastien Clénot, éducateur sportif, ont eu l'honneur de recevoir ce label des mains de Gil Avérous, ministre des Sports, lors d'une cérémonie nationale.

Ce prix met en lumière les initiatives et politiques mises en place par la commune pour promouvoir le sport accessible à toutes et à tous. Montrevault-sur-Èvre continue ainsi de se positionner comme un acteur clé du développement sportif, visant à encourager la pratique physique pour tous ses habitants.



LES GÎTES DE LA BARBOTINE EN VENTE : UN NOUVEAU DÉPART

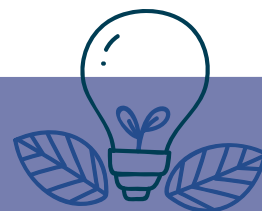


Le village touristique des gîtes de la Barbotine, situé dans un cadre naturel privilégié entre les Landes du Fuilet et la vallée de l'Èvre, est à la recherche d'un nouveau propriétaire après 26 ans de gestion communale. S'étendant sur 2,5 hectares de verdure à Montrevault-sur-Èvre, le site bénéficie d'un emplacement stratégique, à proximité des principaux attraits touristiques de la région.

Apprécié par une clientèle estivale, festive et familiale, en provenance de toute la France et des pays voisins, le site attire également, en basse saison, les entreprises locales et les travailleurs saisonniers. La mise en vente de ce site auprès d'un opérateur ou investisseur privé vise à poursuivre son développement, sa modernisation et sa gestion, afin de répondre plus efficacement aux attentes de la clientèle touristique. En attendant ce changement de gestion, la commune continue de réaliser les améliorations nécessaires pour garantir un accueil de qualité et un site toujours plus attractif.

CE SITE REPRÉSENTE UNE BELLE OPPORTUNITÉ POUR UN FUTUR PROPRIÉTAIRE DÉSIREUX DE REDYNAMISER CET ESPACE NATUREL ET TOURISTIQUE À FORT POTENTIEL.

UNE NOUVELLE CHAUFFERIE POUR UNE ÉNERGIE PLUS VERTE !



Suite à la panne de l'ancienne chaudière au propane, une nouvelle chaudière bois a été installée à la Maison Commune des Loisirs de la Chaussaire. Elle est opérationnelle depuis fin octobre.

Cette chaudière bois à granulés permet de réduire considérablement les émissions de CO₂ en passant de 12,6 tonnes à 1,4 tonne par an, soit une division par 9, à consommation équivalente. Ce projet est un investissement dont la compétence a été transférée au SIEM (Syndicat Intercommunale d'Énergies de Maine-et-Loire), ce qui inclut l'installation, la maintenance et le suivi. En parallèle, la programmation du chauffage a été optimisée pour réaliser des économies d'énergie.

L'objectif est de remplacer cinq chaudières d'ici trois ans. La prochaine installation est prévue au centre culturel de Montrevault l'année prochaine, à l'occasion des travaux de rénovation en cours.

FAITES DES ÉCONOMIES AVEC LES THERMOSTATS CONNECTÉS TIKO

Dans le cadre de son Plan Climat, Mauges Communauté soutient les initiatives visant à réduire les consommations énergétiques. Un partenariat avec tiko, filiale d'ENGIE, permet l'installation gratuite de thermostats connectés dans 17 540 foyers des Mauges chauffés à l'électricité. Une solution simple et gratuite pour réguler la consommation d'énergie et anticiper les obligations légales futures.

DES THERMOSTATS QUI EN FONT PLUS POUR VOUS !

Ces thermostats vous permettent de réguler simplement votre consommation d'énergie et de contribuer à la stabilisation du réseau électrique, notamment lors des pics de consommation. Grâce à une application, vous pilotez vos radiateurs à distance, améliorez votre confort et gérez votre consommation énergétique en temps réel.

 Jusqu'à **25%** d'économies d'énergie.



UNE DÉMARCHE LOCALE FAITE POUR DURER

Les thermostats tiko sont à 80 % fabriqués dans l'usine Lacroix de Beaupréau-en-Mauges. L'installation rapide (moins de 2h) est réalisée par des installateurs locaux, sans travaux, sur tous types de radiateurs électriques.

À savoir

DÉPLOIEMENT DE LA SOLUTION TIKO

Sur la commune de Montrevault-sur-Èvre, tiko va démarcher les habitations en précarité énergétique en porte-à-porte **du 20 janvier au 16 février 2025 du lundi au samedi de 12h à 19h30.**



MAUGES COMMUNAUTÉ ET LA COMMUNE N'OBLIGENT EN AUCUN CAS À L'INSTALLATION DU DISPOSITIF TIKO, VOUS RESTEZ LIBRE DE VOS CHOIX.

Plus d'informations sur l'offre tiko :
<https://reservation-collectivites.tiko.fr/mauges-communaute>



RETRAITÉS, VOUS AVEZ LA PAROLE

La retraite représente une nouvelle période du parcours de vie aux potentiels multiples. Et ces potentiels peuvent être une réelle richesse pour que Montrevault-sur-Èvre devienne une commune où il fait bon vivre et où chacun à sa place !

Vous êtes retraité, votre avis compte... Participez à une réflexion communale pour revitaliser les liens sociaux et le développement local. Des temps d'échanges sont programmés autour du thème « La vie des retraités à Montrevault-sur-Èvre ». Ce sera l'occasion de nous partager vos centres d'intérêts (et vos besoins), d'exprimer vos idées et de réfléchir ensemble aux améliorations à apporter pour votre épanouissement sur la commune. Patrimoine, randonnée, histoire, tourisme, sport, culture... divers sujets seront abordés.

Jean-Paul Gallard, retraité, a manifesté son intérêt pour participer à cette réflexion : « *En tant que membre d'une association, je souhaite participer à ce projet pour donner un nouvel élan au club des aînés et créer de nouvelles initiatives. Pour moi, continuer à se sentir utile, même à la retraite, est essentiel. Retraité, adhérent ou non d'un club, c'est le moment d'agir pour faire bouger les choses et préserver le lien social !* ».

Faites vous connaître et inscrivez-vous à ces rencontres !

Réunions d'informations :

Mardi 4 février :

- À 10h au Fief-Sauvin, Maison Commune des Loisirs
 - À 14h à Chaudron-en-Mauges, La Crémaillère
- > Synthèse et moment convivial, en présence des élus, à 17h (salle La Crémaillère)

Contact :

franceservices@montrevaultsurevre.fr • 02 41 30 06 32

MUTUELLE JUST UN SOUTIEN POUR LES SPORTIFS

Vous résidez ou travaillez à Montrevault-sur-Èvre ? Le Centre Communal d'Action Sociale de la commune s'est associé à la Mutuelle Just afin de vous faciliter l'accès à une complémentaire santé avantageuse.

Cette mutuelle offre bien plus qu'une simple couverture santé, avec des services qui font réellement la différence au quotidien.

Avec la Mutuelle Just, bénéficiez du remboursement de votre licence sportive et de celles de vos ayants droit, jusqu'à 40 € par licence. Une aide précieuse qui permet de continuer à pratiquer votre sport préféré. Ce soutien est aussi un encouragement pour ceux qui hésitent encore à s'inscrire dans un club.

Pour plus de détails, n'hésitez pas à consulter votre conseiller lors des permanences sur RDV, à utiliser votre espace adhérent ou l'application mobile de la Mutuelle Just.

Infos pratiques :

0 809 546 000 • just.fr
(rubrique « prendre rendez-vous »).

Lieux des permanences :
Espace Social de Montrevault,
Mairies déléguées.



SOYONS ACTEUR SOLIDAIRE !

Après une belle réussite en 2024, le CCAS (Centre Communal d'Action Sociale) renouvelle la semaine de la solidarité du 31 mars au 6 avril 2025.

Cette année, le handicap sera la thématique retenue avec une mise en lumière des associations qui agissent en soutien aux personnes en situation de handicap. À cette occasion, une collecte de produits d'hygiène sera organisée sur différents sites au profit des deux distributions alimentaires de la commune : les Restos du Cœur et le Panier du jeudi. Plus d'informations à venir avec un programme complet, retenez d'ores et déjà la date !

Contact : ccas@montrevaultsurevre.fr • 02 41 30 06 32

GRAND FROID



Personnes fragiles : signalez-vous en mairie ou au 02 41 30 06 32

PLAN GRAND FROID

Depuis novembre et jusqu'au 31 mars prochain, la veille hivernale est activée.

Comme chaque année, nous nous devons d'être vigilants vis-à-vis des personnes âgées, en situation de handicap, isolées ou fragilisées. Pour cela, les inscriptions sur le registre sont ouvertes. Le registre a pour objectif d'identifier les personnes à assister, en cas de déclenchement du Plan Grand Froid, ce qui permettra au CCAS (Centre Communal d'Action Sociale) d'assurer un suivi préventif des personnes concernées.

Pour vous inscrire ou inscrire un proche :

Rendez-vous directement en mairie ou rapprochez-vous du CCAS au 02 41 30 06 32 ou à ccas@montrevaultsurevre.fr

DÉPLOIEMENT DE L'APPLICATION FRANCE IDENTITÉ

France Identité est un nouveau service public permettant la création d'une identité numérique. Cette application, gratuite et facultative, fonctionne avec la nouvelle carte d'identité et offre la possibilité de dématérialiser vos documents officiels, simplifier vos démarches et sécuriser l'accès à divers services en ligne. Vous pourrez ainsi prouver votre identité sans diffuser toutes vos informations personnelles en intégrant sur votre compte vos pièces d'identité (carte d'identité et permis de conduire).

FRANCE IDENTITÉ A AINSI UNE DOUBLE VOCATION :



Prolonger les usages de la carte d'identité

dans le monde numérique (prouver son identité lors de démarches en ligne)



Permettre de nouveaux usages

dans le monde physique (contrôles routiers par les forces de l'ordre, retrait d'un colis...).

L'application repose sur les données d'identité présentes dans la carte d'identité électronique et permet de limiter les risques d'usurpation d'identité. Révocable à tout moment, elle n'a pas vocation à remplacer la carte d'identité ni les démarches physiques déjà existantes mais vient en complément pour vous simplifier la vie.

L'IDENTITÉ NUMÉRIQUE CERTIFIÉE

Pour obtenir la certification, l'utilisateur doit télécharger l'application et créer un compte. La certification s'obtient après une vérification d'identité en mairie, à partir du QR code reçu par l'utilisateur et sur présentation de sa carte d'identité. Cette procédure permet de confirmer que l'utilisateur du compte France Identité est bien le titulaire légitime de la carte d'identité rattaché à ce compte et de fournir un niveau de garantie répondant aux exigences de sécurité les plus fortes.

Bon à savoir



Faites certifier votre compte à la mairie de Saint-Pierre-Montlimart, au service carte identité/passeport.

→ Sur rendez-vous aux horaires d'ouverture du service.



PLUS D'INFORMATIONS

02 41 30 02 65





RECENSEMENT DE LA POPULATION

La campagne de recensement de la population se déroulera du 16 janvier au 22 février 2025. Quatre agents recenseurs se répartiront les 553 logements tirés au sort par l'Insee, soit un échantillon de 8 % des adresses de la commune.



Vanessa Letourneux, Sylvie Gagneux,
Matthieu Cheptou et Ghislaine Chupin

À QUOI ÇA SERT ?



C'est utile pour vivre aujourd'hui et construire demain. Ces données permettent de mieux connaître l'évolution de la commune, ses besoins et ainsi développer de petits et grands projets pour y répondre (transports, logements, écoles, crèches, établissements de santé et de retraite...) et de construire l'avenir en déterminant le budget des communes.



C'EST PLUS SIMPLE SUR INTERNET !

Une notice avec des codes expliquant comment se faire recenser sur internet sera remise aux foyers concernés. Se recenser en ligne est plus simple et plus rapide pour vous, et c'est également plus responsable pour l'environnement.

→ Si vous avez des difficultés pour répondre au questionnaire, vous pouvez contacter votre mairie déléguée afin de fixer un rendez-vous, et vous faire aider.

C'EST SÛR !



Vos données sont protégées, elles restent confidentielles. Le recensement de la population est gratuit.

Plus d'infos :

le-recensement-et-moi.fr

TEMPS D'ÉCHANGE AUTOUR DE L'ART ET DU JEUNE ENFANT

Dans le cadre du projet « Art et petite enfance », les parents, les professionnels de la petite enfance ainsi que les plus curieux sont invités à un moment d'échange et de réflexion en compagnie des artistes de la compagnie Porte-Voix.

Ce rendez-vous est l'occasion d'aborder des questions essentielles autour du spectacle vivant et de l'enfant : comment préparer la venue au spectacle ? Comment se comporter pendant ? Comment, ensuite, on tire les fils de cette rencontre singulière avec une œuvre vivante ? Comment on trouve sa juste place de « parent spectateur » ?

MARDI 25 FÉVRIER À 18H30

Bibliothèque / Saint-Quentin-en-Mauges
Gratuit, sur réservation : 02 41 75 38 34
ou billeteriesdp@maugescommunaute.fr



DU CHANGEMENT DANS LES BIBLIOTHÈQUES

REGROUPEMENT À LA SALLE-AUBRY

À partir du 1^{er} janvier 2025, la bibliothèque de La Chapelle-Aubry ferme ses portes. Les bénévoles des deux structures s'unissent pour vous accueillir à la bibliothèque de La Salle-Aubry, pour continuer à vous fournir un service de qualité.

NOUVEAUX HORAIRES D'OUVERTURE

- **La Salle-Aubry** : mercredi de 16h15 à 17h15 (fermée pendant les vacances scolaires), samedi et dimanche de 10h45 à 12h15
- **Le Fief-Sauvin** : lundi de 16h30 à 17h30, mercredi de 10h à 11h45, samedi de 10h30 à 12h et dimanche de 10h30 à 12h15

CHANGEMENT DES MODALITÉS D'INSCRIPTION

Dans les bibliothèques de La Boissière-sur-Èvre et de Saint-Rémy-en-Mauges, plus besoin de passer par la mairie : vous pouvez désormais vous inscrire directement sur place.



ENVIRONNEMENT : LES ESPÈCES EXOTIQUES ENVAHISSANTES

Une Espèce Exotique Envahissante (EEE) désigne une espèce animale, végétale ou fongique qui a été introduite volontairement ou non par l'Homme sur un territoire et dont la présence menace l'écosystème dans lequel elle se trouve.

Elles sont à l'origine de nombreux problèmes pour la biodiversité (modification des habitats, prédatons, transmission de maladies...) et l'Homme (dégâts sur des infrastructures, pertes économiques, transmission de maladies, allergies...).



LE FRELON ASIATIQUE

Introduit dans le Lot-et-Garonne en 2004, sa propagation a été très rapide, touchant bientôt presque toute la métropole et les pays voisins. Cet insecte est classé EEE en raison de sa prédation sur de nombreuses espèces d'insectes et de son impact sur les populations d'abeilles, essentielles pour la pollinisation. Il faut noter néanmoins qu'il n'y a pas de lien entre son expansion et une augmentation des piqûres sur l'humain. Il n'est pas plus agressif que le frelon d'Europe, attaquant uniquement lorsqu'il se sent menacé et provoquant des réactions allergiques.

LE LAURIER-PALME

Introduit en France au 16^e siècle à des fins ornementales, il est aujourd'hui considéré comme EEE dans plusieurs régions françaises dont les Pays de la Loire à cause de son impact sur la biodiversité. Il envahit les sous-bois, réduit la lumière pour les plantes indigènes et forme des peuplements denses, freinant la régénération forestière. Cette espèce concurrence d'autres plantes, libère de l'acide cyanhydrique qui limite la croissance de la flore locale et, avec ses feuilles persistantes, empêche l'implantation de nouvelles espèces.



Bon à savoir

LES EEE, FIDÈLES À LEUR NOM, COLONISENT RAPIDEMENT LES MILIEUX, RENDANT LEUR PROPAGATION DIFFICILE À MAÎTRISER.

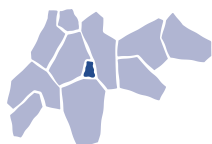
Il existe différentes techniques et moyens pour combattre ces espèces, avec une efficacité limitée sur le long terme, ce qui oblige à répéter les actions régulièrement, souvent coûteuses en temps et en matériel. La suppression d'une EEE n'est pas obligatoirement irréversible. La gestion de ces espèces peut être source de conflits mais le jeu en vaut la chandelle quand la biodiversité, la santé et l'économie sont impactées. La commune de Montrevault-sur-Èvre s'est emparée du sujet et agit pour minimiser l'impact de ces espèces sur le territoire.

Plus d'infos :

contact@fdgdon49.fr ou frelon.frgds-pdl@reseaugds.com

Revue DE CHANTIERS

Différents projets destinés à améliorer le cadre de vie des habitants sont menés sur l'ensemble du territoire. Visualisez sur cette page leur état d'avancement, du lancement de la réflexion à la réception des travaux.



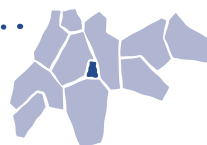
RÉNOVATION DU CENTRE CULTUREL | MONTREVAULT

Les travaux de rénovation énergétique ont commencé en septembre 2024, avec différentes étapes. Pour ce projet il est prévu une isolation thermique par l'extérieur, une isolation des combles et du plafond du sous sol et enfin le changement des menuiseries extérieures pour améliorer le confort thermique du bâtiment. Les travaux d'intérieur incluront la plomberie, l'électricité, la ventilation, le cloisonnement ainsi que les rénovations de finition (sols, faux plafonds acoustiques, peintures). **Les portes ouvertes de l'école de musique sont prévues pour mai 2025, la réouverture du centre culturel est à prévoir dans la même période.**



LE CENTRE-BOURG SE RÉINVENTE SAINT-PIERRE-MONTLIMART

Depuis septembre, la démolition de bâtiments (salle paroissiale, garages, toilettes publiques, ancien local pour sans-abri) a permis de débiter la réhabilitation des places Saint-Pierre et du 11 novembre, avec des aménagements paysagers et un nouveau cheminement piétonnier sécurisé entre la rue du centre et l'avenue du parc notamment. Un sanitaire automatique, accessible au PMR, a aussi été installé. **Dans la perspective de la création d'un nouveau parking en lien avec le projet de médiathèque, le hangar faisant face au pôle Aménagement, rue du château, sera démolie.**



NOUVEL AMÉNAGEMENT À RAZ GUÉ | MONTREVAULT

Le début de la liaison cyclable entre Saint-Pierre-Montlimart et Montrevault !

De septembre à novembre, des travaux d'aménagement ont été réalisés à Raz Gué dans le but de promouvoir et développer la mobilité sur le secteur de Montrevault-sur-Èvre. Une voie cyclable, un nouveau parking, une voie en béton autour des passerelles sont le point de départ de la future liaison cyclable entre le centre-bourg de Saint-Pierre-Montlimart et le collège de Montrevault.

De nouveaux travaux sont à prévoir sur les prochains mois pour développer ce projet de mobilité dans son entièreté sur les deux communes voisines.



CRÉATION D'UN CITY PARK LE FUIET

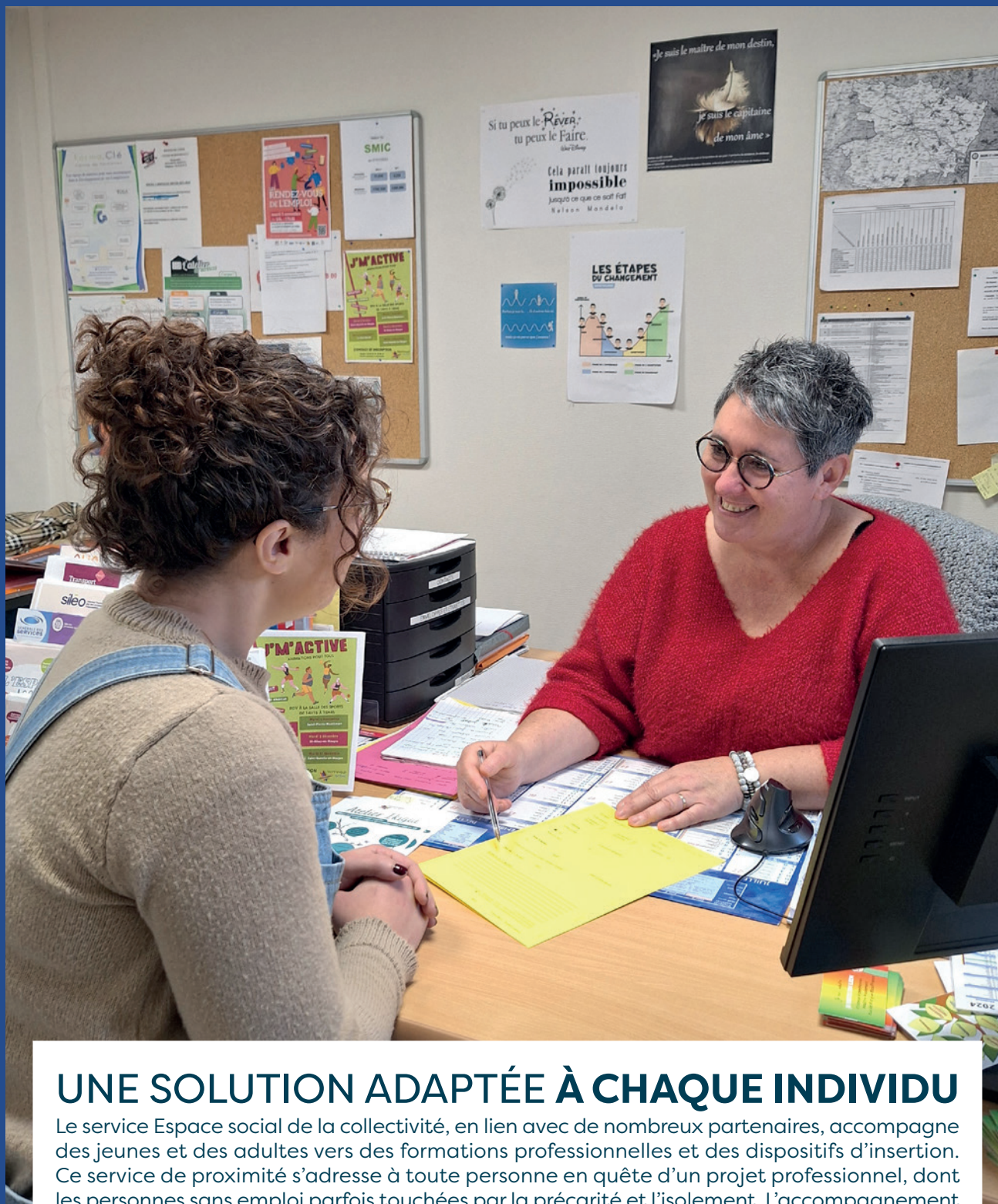
Les travaux du City Park, derrière la salle Figulina, ont débuté en septembre avec l'installation de la structure.

Le City Park est composé de deux paniers de basket et de deux buts avec un sol en enrobé. Celui-ci mesure 30 mètres de long et 15 mètres de large. Si la météo est au rendez-vous, profitez de cette nouvelle structure sportive, pour tous les âges. Toutes sortes de sports peuvent y être pratiqués : basketball, football, handball... La réalisation de celui-ci a été mutualisée avec les travaux de l'agrandissement de la cour de la périscolaire, située à proximité.



Grand

FORMAT : « UN TREMPLIN VERS L'EMPLOI ET L'INSERTION »



UNE SOLUTION ADAPTÉE À CHAQUE INDIVIDU

Le service Espace social de la collectivité, en lien avec de nombreux partenaires, accompagne des jeunes et des adultes vers des formations professionnelles et des dispositifs d'insertion. Ce service de proximité s'adresse à toute personne en quête d'un projet professionnel, dont les personnes sans emploi parfois touchées par la précarité et l'isolement. L'accompagnement de nos conseillères vise à développer les compétences et le potentiel de chaque individu, il leur permet de trouver leur place dans la société et dans le monde du travail, quels que soient leurs aspirations, leurs parcours et leurs difficultés.

UN ACCOMPAGNEMENT À L'ORIENTATION ET À L'EMPLOI POUR TOUS

Sandie Davy, conseillère Mission Locale,
Lili Merceron, service civique,
Sophie Launay, conseillère insertion sociale
et Marielle Raimbault, responsable
de l'Espace social et directrice du CCAS.



LE SERVICE

L'Espace social de Montrevault-sur-Èvre constitue un lieu unique de ressources pour l'emploi et l'action sociale. Quel que soit votre âge ou votre profil, un accompagnement dans vos démarches d'orientation et de recherche d'emploi existe, il s'organise autour de deux grands services :

- L'Espace emploi est avant tout un service de proximité, une étape intermédiaire d'aide et de conseil qui encourage et prépare les démarches auprès de France Travail.
- Le Relais Mission Locale est un service national, il est le portail d'insertion professionnelle des jeunes.

DATE À RETENIR : les rendez-vous de l'emploi le 13 mars 2025, salle des sports de Saint-Pierre-Montlimart, de 14h à 17h30



Contact : 17 rue Saint-Nicolas à Montrevault,
Ouvert du lundi au vendredi de 9h à 12h30 et de 13h30 à 17h30.
espace-emploi@montrevaultsurevre.fr • 02 41 30 06 32



DORINE,
26 ANS, LE FIEF-SAUVIN

« Être guidée m'a permis de ne pas être seule dans ma recherche personnelle et professionnelle. C'est être reboostée dans les moments compliqués, c'est avoir une oreille et des conseils de professionnels. Ce soutien m'a permis de rebondir, aujourd'hui c'est à moi de tracer ma propre route ! »

Comment ça marche ?

TU AS PLUS DE 26 ANS

Tu seras conseillé par Sophie à

L'Espace emploi

Tu es sans emploi ou retraité à la recherche d'une opportunité.



Tu es salarié et tu souhaites te réorienter.



Nous t'accompagnons dans ta recherche d'emploi, tes démarches administratives, ton accès à la formation (CPF).



Nous t'informons sur la réorientation, les dispositifs de formation, le droit du travail.

TU AS ENTRE 16 ET 26 ANS, SORTI DU SYSTÈME SCOLAIRE

Tu seras conseillé par Sandie au

Relais Mission Locale

Nous t'aidons à t'informer sur les métiers, élaborer ton projet professionnel et choisir un dispositif de formation adapté.



Nos accompagnements :

orientation | formation | accès à l'emploi | aide financière | accès aux droits | cv, lettres de motivation, stages

Bon à savoir...

TU ES COLLÉGIEN, LYCÉEN, ÉTUDIANT, pour ton orientation prends contact avec le service INFO JEUNES au 02 41 30 06 32 ou sur www.infos-jeunes.fr

UN TREMPLIN POUR LES JEUNES

Chaque jeune déscolarisé, selon sa situation, peut bénéficier de ce service pour acquérir des diplômes et des qualifications ou accéder à un emploi. L'Espace social, à travers le Relais Mission Locale, met tout en œuvre pour les aider à s'insérer socialement et professionnellement.

« La parole à... »



**LYDIA CHOQUET,
MAIRE DÉLÉGUÉE
EN CHARGE
DE L'EMPLOI
ET L'INSERTION**

Encourager les jeunes à construire un projet d'avenir, quel que soit leur parcours, est au cœur de nos préoccupations. Ce projet d'avenir, c'est une formation professionnelle, choisie, accompagnée, qui permettra de déboucher sur un métier. Et pour ceux qui ont connu une rupture de parcours, c'est un dispositif d'insertion qui va leur remettre le pied à l'étrier. C'est en ce sens que la commune agit solidairement pour ses habitants. L'accompagnement global proposé par l'Espace social, en lien avec de nombreux partenaires, permet de lever les freins à l'emploi, à la formation, à la mobilité ou ceux liés au numérique. >>>

Zoom sur...

DEUX DISPOSITIFS

LE CONTRAT D'ENGAGEMENT JEUNE (CEJ)

Ce dispositif est ouvert :

- aux jeunes de 16 à 25 ans révolus, non scolarisés, sans emploi ni formation.
- aux jeunes en situation de handicap, de plus de 26 ans à 29 ans révolus.

Ce parcours, qui peut durer jusqu'à 12 mois, aide à définir un projet professionnel et à trouver un emploi.

Le jeune bénéficie :

- d'un accompagnement renforcé et personnalisé
- d'un programme de 15 à 20 heures par semaine composé de différents types d'activités
- d'une allocation

 **Toutes les infos auprès du Relais Mission Locale**



**LÉO, 20 ANS,
CHAUDRON-EN-MAUGES**

« J'avais besoin d'aide, de temps et d'un accompagnement personnalisé. Grâce au CEJ, j'ai passé mon permis, j'ai eu des contacts avec des entreprises, des pistes d'emploi et j'envisage maintenant de faire un service civique. Il y a eu des hauts et des bas, mais il faut persévérer quand on a du mal à avancer. >>>

LE SERVICE CIVIQUE

Ce dispositif permet d'exercer une mission d'intérêt général de 6 mois à 1 an au sein d'une association, d'une fondation ou d'une collectivité.

Il s'adresse à tous les jeunes de 16 à 25 ans et jusqu'à 30 ans en situation de handicap, sans condition de diplôme ni d'expérience.

Le jeune bénéficie :

- d'un accompagnement pour son projet d'avenir
- d'une formation civique et citoyenne
- d'une protection sociale et d'une indemnité

 **Toutes les offres sur www.service-civique.gouv.fr**



**LILI, 19 ANS,
MONTREVAUX**

« Je viens d'intégrer l'Espace social de la collectivité pour réaliser un service civique de huit mois. J'aurai pour mission d'animer la thématique des mobilités sur différents projets menés par la commune. Je suis enthousiaste à l'idée de participer à ses actions, à travers lesquelles j'espère trouver un intérêt particulier et une voie professionnelle. >>>

L'INSERTION PAR L'ACTIVITÉ ÉCONOMIQUE



L'entreprise Défi XXI a pour but de mettre en situation professionnelle les personnes accueillies afin de leur faire acquérir un niveau d'employabilité, une polyvalence dans le travail et une appartenance sociale.

L'Espace social est un partenaire actif au sein du Collectif des Mauges pour l'emploi. Il accompagne les personnes les plus éloignées de l'emploi pour les aider à en reprendre le chemin en passant par les structures d'insertion comme Défi XXI et SILÉO à Montrevault-sur-Èvre, Atima et AIM à Beaupréau-en-Mauges, Alise à Mauges-sur-Loire.

« Ces personnes sont accompagnées par des chargés d'insertion professionnelle »

UNE ENTREPRISE POUR GAGNER EN COMPÉTENCES

Les entreprises d'insertion (EI), les associations intermédiaires (AI), les ateliers et chantiers d'insertion (ACI) proposent à des personnes en difficulté une activité productive qui leur permet de développer des compétences. Les bénéficiaires sont salariés en contrat à durée déterminée d'insertion (CDDI). Tout au long de leur parcours, ces personnes sont accompagnées par des chargés d'insertion professionnelle, afin de lever les freins à l'emploi, construire leur projet professionnel puis trouver un emploi durable au sein d'une entreprise classique.

ILS ONT OUVERT LEURS PORTES

Luis Semedo, directeur de l'entreprise Défi XXI, et Émilie Guyonnet, coordinatrice d'insertion, nous ont reçu dans leurs locaux à l'occasion de l'opération « C'est quoi ton entreprise ? » pilotée par Osez Mauges.

Défi XXI est une entreprise sociale inclusive, créée en 1992 et basée à Saint-Pierre-Montlimart.

L'entreprise opère dans le domaine de la sous-traitance industrielle dans les secteurs de la maroquinerie, la confection, le contrôle qualité, la métallerie et la soudure.

DÉFI XXI RECRUTE POUR SON ATELIER MÉTALLERIE



Si vous êtes intéressés, n'hésitez pas à les contacter :

02 41 75 19 87 • accueil@defi21.fr • www.defi21.fr

L'ACCÈS À LA FORMATION

Pour que chacun puisse trouver une solution adaptée à son projet et à sa situation, l'Espace emploi et le Relais Mission Locale informent et orientent vers des dispositifs de formation courte ou longue, continue, par voie scolaire ou bien par alternance, dans de nombreux domaines et plus localement chez Forma.Clé.

« L'équipe permet aux apprenants d'acquérir des compétences clés pour consolider des bases, construire un parcours personnalisé. »



Groupe de formation Prépa Clé Avenir

PRÉPA CLÉS AVENIR : UN DISPOSITIF À NOTRE PORTÉE

L'association et organisme de formation Forma.Clé œuvre dans le champ de l'insertion professionnelle sur le territoire des Mauges et notamment à Montrevault-sur-Èvre. Portée par des valeurs fortes de solidarité et de respect de la personne humaine, Forma.Clé partage avec la collectivité une volonté de proximité et de formation individualisée.

À travers le dispositif de formation Prépa Clés Avenir, l'équipe Forma.Clé permet aux apprenants d'acquérir des compétences clés pour consolider des bases, construire un parcours personnalisé, en passant d'une simple remise à niveau à une possible certification. Ce dispositif, qui donne accès à la formation qualifiante et à l'emploi, est prescrit par France Travail et le Relais Mission Locale, il est proposé par la Région Pays de la Loire.



**PLUS D'INFORMATIONS
CONTACT FORMA.CLÉ :**

SYNERGIE - 21 rue de Bon Air - Saint-Pierre-Montlimart
02 41 56 19 70 • contact@formacle.com
www.formacle.com

Aide à la mobilité

L'absence d'un permis de conduire représente pour beaucoup un problème à l'insertion professionnelle : les difficultés financières ou cognitives ont pu empêcher de passer le permis de conduire. Il suffit parfois de lever cet obstacle pour permettre aux personnes en difficulté de retrouver une autonomie et mener à bien leurs projets.

C'est pourquoi l'Espace social collabore avec la plateforme Néomobin (portée par l'association AFODIL). Véritable passerelle à la mobilité, elle apporte des solutions d'accompagnement, d'information, de diagnostic et de formation. La commune s'est également inscrite dans un projet solidaire MOBIL'IZI et propose quatre scooters et une voiturette en location réservés exclusivement aux déplacements liés à la formation et l'emploi (cf. L'écho n°82 | AUTOMNE 2024).

L'initiative

« LE PARCOURS SHERLOCK™, UN JEU QUI RÉVOLUTIONNE L'ORIENTATION PROFESSIONNELLE. »

C'est dans le moulin de Bohardy, à Montrevault-sur-Èvre, que le Parcours Sherlock™ voit enfin le jour. Depuis deux ans, entouré d'une équipe de passionnés, Yves Richez élabore ce parcours ludique qui vous transforme et apporte une vraie valeur ajoutée à votre vie personnelle et professionnelle.

POUVEZ-VOUS NOUS PARLER DE VOUS ET DE CETTE IDÉE DE JEU ?

Yves Richez : « Je suis docteur en sémiologie, anthropologue et lexicologue et j'ai parcouru le monde pendant plus de quinze ans pour documenter des activités humaines. Cette expertise m'a amené à développer le Parcours Sherlock™ qui est un dispositif innovant d'accompagnement pour les entreprises, les personnes qui ont un projet professionnel et pour ceux qui sont loin de l'emploi pour les y ramener de manière heureuse. ».

À QUI EST DESTINÉ CE JEU ?

« Il vise un public de 15 à 60 ans. Côté entreprise, il touche les sujets de RSE*, de recrutement, de reconversion, de mobilité, de performance. Côté éducation-orientation, il y a une vraie intention de ne pas laisser les élèves sur le bord de la route et de les aider à mettre des mots sur leurs aptitudes naturelles. Côté insertion, on touche des gens qui sont très loin de l'emploi, parfois même totalement sortis de la société. Le jeu leur permet de se réapproprier la langue française pour mieux s'insérer. »



Yves Richez et son équipe

« UN JEU QUI COCHE TOUTES LES CASES »

QUEL EST LE PRINCIPE DU PARCOURS SHERLOCK™ ?

« Les joueurs constituent tout au long de la partie un inventaire objectif et documenté de leurs facultés, de leurs connaissances et de leurs pratiques qu'ils identifient par des mots précis. Le dictionnaire, très complet, permet de relier le sens des mots à ces dernières. Le jeu répond parfaitement aux différents parcours d'accompagnement. Par son innovation, il contribue à l'atteinte des objectifs de développement durable (ODD) de l'ONU et intègre l'IA (Intelligence Artificielle) ChatGPT. Selon les professionnels, « ce serious game » coche toutes les cases ! »

CONCRÈTEMENT, COMMENT POURRA-T-ON ACCÉDER À VOTRE JEU ?

« La version logicielle du Parcours Sherlock™ est déjà utilisée depuis 14 ans dans les entreprises et les collectivités. L'édition matérialisée de ce jeu est la déclinaison gamifiée de cette expérience avec un dispositif clé en main. Aujourd'hui, nous ouvrons nos portes pour rencontrer les partenaires de la région et former des conseillers d'orientation, d'insertion, d'évolution professionnelle, notamment les conseillers Mission Locale. Nous comptons déjà plus de 5 000 évaluations et 800 accompagnements ».

/// **RETROUVEZ LE PARCOURS SHERLOCK™**
/// **SUR LES RÉSEAUX SOCIAUX :**  

Contact :

contact@parcours-sherlock.fr • www.parcours-sherlock.fr

*Responsabilité sociétale des entreprises

Envie D'ENTREPRENDRE

« JE VOULAIS ME SENTIR UTILE »

Anne Cousin, 49 ans, a choisi l'entrepreneuriat en ouvrant une épicerie-bar à Saint-Quentin-en-Mauges.

QUEL EST VOTRE PARCOURS ?

Anne Cousin : « J'ai travaillé pendant 23 ans à l'ADEME, dans les ressources humaines les quinze dernières années. Puis un événement de ma vie m'a amené à me questionner et à chercher un sens à ce que je faisais, et surtout, je voulais me sentir utile. En 2022, j'ai donc monté mon entreprise, une épicerie-bar, pour être en lien avec les habitants d'un territoire. Cette épicerie, je l'ai nommée La Saint Cantin'oise pour les habitants de Saint-Quentin-en-Mauges. »

QUELS SERVICES PROPOSEZ-VOUS ?

« Il y a le dépôt de pain, je travaille avec deux boulangeries tous les jours et un artisan bio deux fois par semaine. Il y a aussi les fruits et légumes de nos producteurs locaux, la bière, le vin, l'épicerie, qui était le projet de départ. Côté bar, j'essaie de proposer des concerts de temps en temps. Et enfin, j'assure un point poste pour les habitants. »

POURQUOI VOUS ÊTES-VOUS INSTALLÉE À MONTREVAULT-SUR-ÈVRE ?

« Quand j'ai commencé mes recherches, le premier triangle que j'ai tracé sur une carte m'a tourné vers Montrevaux-sur-Èvre, et notamment Saint-Quentin-en-Mauges. J'ai tout de suite senti que ce village pouvait me plaire. J'ai été très bien accueillie par les habitants, beaucoup plus que ce que j'imaginai. J'ai également eu un très bon accompagnement de la commune, du début à la fin de ce projet et à l'installation. »

UN MOT POUR LES FUTURS PORTEURS DE PROJET.

« Lancez-vous et surtout rencontrez des personnes en amont de votre projet ! »



Anne Cousin

© François Crampon

Et si vos projets étaient ici ?



RETROUVEZ LE TÉMOIGNAGE VIDÉO D'ANNE COUSIN AINSI QUE CELUI D'AUTRES ENTREPRENEURS DU TERRITOIRE SUR LE SITE INTERNET DE LA COMMUNE.



UN GUIDE POUR ACCOMPAGNER LES ENTREPRENEURS !



La commune de Montrevaux-sur-Èvre et Mauges Communauté soutiennent activement le commerce et l'artisanat local. Leur objectif ? Favoriser l'attractivité du territoire et le dynamisme économique.

Réalisé à l'échelle communale, un guide du commerçant est désormais disponible en ligne pour simplifier l'installation des porteurs de projet (démarches administratives, réglementations et aides à la création).



Consultante en communication

Vous êtes une entreprise à la recherche d'un accompagnement pour optimiser votre communication ? Emeline Renoux, consultante en communication, est prête à vous aider pour dynamiser vos projets. Emeline a consacré sept ans à son rôle de chargée de communication au sein d'une Coopérative d'Artisans. Forte de cette expérience, elle a décidé de se lancer à son compte pour mettre en lumière les entreprises locales et leurs savoir-faire. « *J'ai toujours su ce que je voulais faire. Mon métier de communicante est une évidence !* ».

Emeline propose une gamme de services adaptés à vos besoins : consultations en communication, audits, gestion des réseaux sociaux, communication interne, ainsi qu'un service de communication externalisé, que ce soit de manière ponctuelle ou régulière.



Infos pratiques :

06 77 45 13 07 • contact@emelinerenoux.fr

Ergothérapeute



Noëline Chambiron, ergothérapeute libérale diplômée, exerce depuis mai 2023 au sein d'un cabinet pluridisciplinaire à Angers. En septembre 2024, elle a développé son activité au pôle santé de Saint-Pierre-Montlimart, avec une présence chaque mardi, et prévoit d'élargir son temps de travail et de proposer des suivis à domicile selon les besoins des patients. Elle accompagne principalement des enfants, adolescents et jeunes adultes (0-23 ans) présentant des troubles du neurodéveloppement ou moteurs. Son objectif est de favoriser l'autonomie des patients dans leurs activités quotidiennes (scolaire, loisirs, soins personnels). Elle réalise également des évaluations pour le maintien à domicile des personnes âgées.

Infos pratiques :

06 12 19 55 42 • noeline.ergotherapie@gmail.com
Saint-Pierre-Montlimart

Collectif Èvre & Co

Des entrepreneurs de Montrevault-sur-Èvre ont formé une association pour réseauter, échanger et partager leurs expériences, quels que soit la taille ou le secteur d'activité de l'entreprise. Rejoindre le collectif a plusieurs bénéfices : rompre l'isolement, développer votre réseau professionnel, partager des informations, participer à divers événements, co-crée des projets.

Pour intégrer Èvre & Co, une seule condition : votre entreprise doit être située sur le territoire de Montrevault-sur-Èvre. Pour plus d'informations, venez assister à l'Assemblée Générale le jeudi 23 janvier 2025 de 18h30 à 19h dans les locaux de Synergie à Saint-Pierre-Montlimart.

Infos pratiques :

collectif.evreco@gmail.com





Rétho Répare

Depuis avril 2024, Sebastien Réthoré se déplace à domicile pour effectuer l'entretien et/ou la réparation de votre matériel de motoculture.

Diplômé d'un CAP et d'un BAC Pro en mécanique motoculture, et doté d'une expérience de plus de 10 ans dans le métier, il propose aussi la vente de matériel neuf et d'occasion. À l'avenir, il souhaite développer un service de location de matériel de motoculture.

Infos pratiques :

06 33 30 82 27 • rethorepare@gmail.com

Périmètre d'intervention : 20 km autour de La Salle-et-Chapelle-Aubry

T2O. Électricité & services

Montlimartois d'origine, Olivier Terrien possède 28 années d'expériences dans la maintenance industrielle et l'électromécanique. Il a acquis de nombreuses compétences en électricité du bâtiment, tant domestique qu'industrielle, ce qui lui permet aujourd'hui d'être artisan électricien. Son épouse, Laurence, après une carrière comme infirmière au bloc opératoire, a choisi de se reconvertir. Grâce à sa formation avec la BGE, elle gère la partie administrative, traite les commandes et accompagne Olivier sur le terrain. Ensemble, ils proposent divers services : travaux d'électricité générale (neuf, rénovation, dépannage), pose et entretien de VMC ainsi que la réparation d'électroménagers et d'outillages.

Infos pratiques :

07 75 79 39 69 • t2o.electricite@gmail.com • www.t2o.fr

Périmètre d'intervention : 25 km autour de Montrevault-sur-Èvre



Le 7 Doré

Laëtitia Rigaudeau, passionnée de restauration depuis l'enfance, et Gaylord Bru, amoureux de la cuisine depuis l'âge de 12 ans, ont racheté le bar-restaurant-épicerie Le Gavroche au Puset-Doré à l'occasion du départ en retraite de Catherine et Michael David. Avec leurs expériences respectives et leur besoin de changement, ils se sont installés à leur compte. « *Le nouveau nom s'est imposé à nous tout naturellement... Le chiffre 7 car nous sommes tous les deux nés le 7 septembre, et Doré pour faire un clin d'œil à la commune* », explique Laëtitia.

Hormis l'épicerie, les services proposés restent similaires : dépôt de pain et de journaux, repas ouvrier les midis, repas à emporter les samedis midis et bar.

Infos pratiques :

09 81 90 88 97 • sarlle7dore@gmail.com • Ouvert du lundi au jeudi (7h30-19h), le vendredi (7h30-1h) et le samedi (8h-18h)

12 Place de l'Abbé Orthion, Le Puset-Doré





LES DOYENS DU TENNIS DE TABLE

Il existe des histoires qui inspirent et qui marquent les esprits comme celle de Jacky et Jean-Louis Bodineau, jumeaux de 90 ans. Ces deux frères, au-delà de leur lien fraternel, partagent depuis leur plus jeune âge une passion indéfectible pour le tennis de table.

LA NOSTALGIE DES DÉBUTS

Nés en 1935 à Saint-Pierre-Montlimart, Jacky et Jean-Louis ont découvert le tennis de table à l'âge de 14 ans, « lorsqu'ils allaient voir les anciens jouer », précise le premier. Depuis, les raquettes n'ont jamais quitté leurs mains, « même pendant le régiment, on jouait ». Ils ne comptent plus les années de pratique mais pourtant quelques souvenirs restent « À Noël, on nous a offert une raquette avec du liège, c'était il y a bien longtemps », précise Jacky. « On en a cassé des balles ! », ajoute Jean-Louis, amusé.

UNE IMPLICATION SPORTIVE

Sportifs et compétiteurs aguerris, les frères Bodineau ont longtemps chaussé les crampons pour pratiquer le football en compétition. À cette époque, le tennis de table se limitait à la détente et au plaisir de partager des moments entre amis tout en perpétuant l'engouement qu'ils avaient pour ce sport. Le ballon rond laissera place au jeu de raquettes en septembre 1973 avec la création d'une section tennis de table à la JASP (Jeanne d'Arc Saint-Pierre) de Saint-Pierre-Montlimart. Initiée par Jacky et deux amis, Jean-Louis ne tardera pas à les rejoindre dans cette belle aventure présidée par son frère dans les années 80. Pour les jumeaux, c'est alors que commencent les compétitions. S'ensuivront dans les années 90, les rencontres entre copains avec les « papys pongistes des Mauges ». Tous deux investis dans ce club, ils se souviennent, « c'était la belle époque, on roulait les gamins le samedi et puis on jouait le dimanche. On partageait tous une passion commune ».

« L'esprit sportif
ne nous a jamais quitté. »

LE PLAISIR DE JOUER EN BONNE COMPAGNIE

Aujourd'hui, ils ont ralenti la cadence... Fini les compétitions ! Depuis quelques années maintenant, Jacky et Jean-Louis se consacrent à une pratique du tennis de table plus modérée. Tous les lundis après-midi, ils s'entraînent avec leur groupe habituel composé d'une vingtaine de joueurs et partagent des parties amicales dans une ambiance chaleureuse et conviviale. « C'est un vrai moment de plaisir. On joue, on rigole, et on partage de bons moments avec les copains », raconte Jean-Louis, « il faut en profiter pendant qu'on peut ». Ce rendez-vous hebdomadaire est devenu essentiel à leur équilibre et leur entente démontre que le sport est tout autant un facteur de lien social qu'une activité physique.

UN MESSAGE DE LONGÉVITÉ ET DE PASSION

Grâce à cette pratique régulière, ils maintiennent une bonne condition physique et mentale malgré le poids des années. « On bouge beaucoup, ça travaille les réflexes, l'équilibre et ça maintient en forme ! », souligne Jacky. À travers leur incroyable longévité sportive, les jumeaux nous rappellent que la passion n'a pas d'âge. Leur histoire est un hommage à la persévérance, à l'esprit sportif et au plaisir de partager des moments conviviaux.

Place AUX ENFANTS

ZOOM SUR... Le ping-pong
1, 2, 3, À TOI DE JOUER...



SORS TES PLUS BEAUX CRAYONS,
ET COLORIS LE JOUEUR DE PING-PONG.



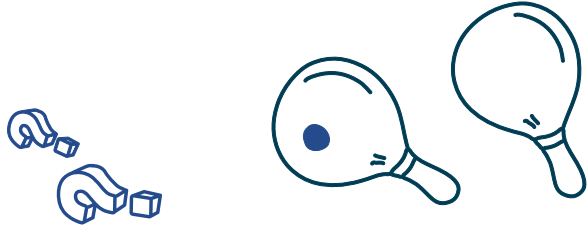
LE SAVAIS-TU ?

LE TENNIS DE TABLE, AUSSI APPELÉ
« PING-PONG », EST À LA FOIS UN LOISIR
ET UN SPORT OLYMPIQUE DEPUIS 1988.
BIEN QUE CE SURNOM NE SOIT PAS OFFICIEL,
IL EST TRÈS POPULAIRE. IL PROVIENT DES SONS
PRODUITS PAR LA BALLE : « PING » POUR
LE CHOC CONTRE LA RAQUETTE ET « PONG »
POUR LE REBOND SUR LA TABLE.

RETROUVE LES MOTS CACHÉS
DANS LA GRILLE CI-DESSOUS.

| | | | | | | | | | | | |
|---|---|---|---|---|---|---|---|---|---|---|---|
| T | E | L | I | F | H | E | R | T | U | R | Q |
| M | O | E | A | D | O | A | U | N | T | A | |
| S | R | N | C | R | E | B | O | N | D | O | G |
| E | M | A | T | C | H | O | C | L | U | R | |
| R | T | A | B | T | U | O | H | L | E | R | A |
| V | H | D | R | H | I | S | T | E | R | N | Q |
| I | C | O | U | P | D | R | O | I | T | O | U |
| C | R | N | T | R | H | I | Q | N | T | I | E |
| E | V | T | H | S | D | T | C | H | S | T | T |
| P | P | I | A | O | S | I | S | T | E | R | T |
| A | V | M | R | A | D | Z | B | A | L | L | E |
| S | S | A | S | R | E | V | E | R | O | H | T |

- MATCH
- FILET
- RAQUETTE
- REBOND
- TOURNOIS
- BALLE
- SERVICE
- COUP DROIT
- SMASH
- REVERS



Mauges

COMMUNAUTÉ

N°83

24

HIVER 2025



© Richard Bosseau

PROPRIÉTAIRES : AMÉLIOREZ VOTRE LOGEMENT, **DES AIDES POUR FINANCER VOS TRAVAUX !**

Mauges Communauté a lancé, en janvier 2024, deux opérations programmées d'amélioration de l'habitat (OPAH) sur ses six communes pour 5 ans : une OPAH et une OPAH-RU*, animées par les opérateurs Alter Public et Citémétrie. Ce dispositif offre aux propriétaires l'opportunité de rénover leurs logements grâce à des aides financières exceptionnelles et à un accompagnement personnalisé et gratuit. Ces opérations sont réalisées en partenariat avec l'Agence nationale de l'habitat (Anah), le Département de Maine-et-Loire et les communes.

* RU pour renouvellement urbain

UN ACCOMPAGNEMENT SUR-MESURE DES PROPRIÉTAIRES

L'OPAH et l'OPAH-RU visent l'amélioration de 1 630 logements en 5 ans dans les Mauges grâce à 24,7 millions d'euros d'aides directes aux ménages.

Les travaux éligibles : rénovation énergétique (isolation, menuiseries, chauffage, ventilation...), rénovation globale d'un logement dégradé, adaptation aux handicaps et prévention de l'autonomie (remplacement de baignoire par douche, siège monte-escaliers, motorisation de volets...).

Cette opération profitera aussi à l'économie locale et aux artisans du territoire qui seront sollicités.

Les étapes...

UN PARCOURS D'ACCOMPAGNEMENT EN 5 ÉTAPES

- 1 ▶ Je me renseigne auprès de la Maison de l'Habitat pour savoir si mon projet est finançable et comment.
- 2 ▶ Je bénéficie d'un diagnostic de mon logement pour déterminer ou ajuster le projet (si mon projet est éligible).
- 3 ▶ Je demande des devis auprès des artisans pour connaître le coût du projet de rénovation.
- 4 ▶ L'opérateur qui m'accompagne sollicite les différents financeurs potentiels.
- 5 ▶ Après acceptation de mes demandes d'aide, je fais réaliser mes travaux.



Attention ! Il faut attendre le dépôt de dossier pour commencer les travaux qui doivent être réalisés par des professionnels du bâtiment, labellisés RGE pour la rénovation énergétique.

Besoin de conseils?

Contactez la Maison de l'Habitat
au 02 59 29 00 90
ou rdv sur maugescommunaute.fr

Ils témoignent

GERMAIN :

« Nous avons sollicité les aides pour l'isolation des murs, des combles perdus et un changement de système de chauffage. Grâce à l'accompagnement, nous avons réussi à nous projeter rapidement sur l'ensemble des travaux à effectuer pour être gagnants en termes d'économie d'énergie, de confort et de respect du bâti ancien. Merci à l'équipe d'Alter Public avec qui les conseils et l'échange étaient constructifs. Sans aide, nous n'aurions pas eu la possibilité d'acheter la maison. Nous avons mené les démarches auprès d'Alter en parallèle de l'acquisition. Le gain énergétique et les aides ont contribué à ce que notre projet soit possible auprès des banques. Beaucoup ne connaissent pas le dispositif et c'est dommage car c'est un vrai accompagnement sur le plan technique et financier. »

MARIE-THÉRÈSE :

« On a fait installer un monte-escalier et une barre d'appui dans les toilettes. Cela paraît simple mais on n'aurait pas entrepris ces travaux seuls, ça nous paraissait trop compliqué et trop cher. Grâce au dispositif OPAH et à l'accompagnement de Citémétrie, on a pu avoir de l'aide pour faire les papiers, il suffisait d'appeler pour poser une question dès que j'en avais une. »

JEANNE

« J'avais besoin d'effectuer des travaux et des amis m'ont soumis l'idée de me renseigner sur ma Prime Rénov. La Maison de l'Habitat à Beaupréau-en-Mauges m'a guidé vers le bon opérateur pour mon projet, Alter Public, qui m'accompagne aujourd'hui. Ce n'est pas dans mes habitudes de demander de l'aide alors j'ai mis un peu de temps avant de me lancer, mais c'est vraiment une opportunité d'avoir un programme de travaux complet. L'avantage c'est que j'ai des informations que je n'aurais pas forcément obtenu si j'avais été toute seule à effectuer la démarche. J'ai été dirigée vers les bons interlocuteurs, pour savoir quels corps de métiers solliciter. L'accompagnement d'Alter m'a enlevé une épine du pied. »

OPÉRATION BROYAGE DE VÉGÉTAUX PRÈS DE CHEZ VOUS

Du 18 janvier au 15 mars, Mauges Communauté, le CPIE Loire Anjou et neuf associations de broyage locales vous proposent des opérations de broyage. L'occasion idéale d'apprendre à utiliser cette technique et de repartir avec du broyat, utile pour votre jardin, votre compost ou vos parterres.

Le broyage des végétaux offre de nombreux avantages pour l'entretien de votre jardin et pour l'environnement. Cette pratique vertueuse permet de réduire le volume de végétaux à déposer en déchèterie, d'améliorer la qualité de votre compost, de créer un paillage naturel pour vos plantations, d'enrichir votre sol, tout en faisant des économies d'énergie, de ressources et de temps.

Nouveau



Vous pouvez réserver votre créneau sur maugescommunaute.fr et profitez de cette opportunité pour valoriser vos végétaux !



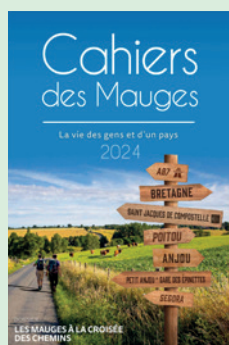
Dates des démonstrations à Montrevault-sur-Èvre avec les Copeaux de l'Èvre et les Copeaux d'abord :

- Samedi 1^{er} mars de 9h à 12h - Parc de Bel Air à Saint-Pierre-Montlimart (allée Saint-Antoine)
- Mardi 11 mars de 9h à 12h - Le Bas Bégrolles à Saint-Pierre-Montlimart

LES MAUGES À LA CROISÉE DES CHEMINS

C'est une invitation à explorer les Mauges que les auteurs passionnés vous proposent dans ce nouveau numéro des Cahiers des Mauges.

« Les Mauges que l'on dit volontiers recluses et qui sont pourtant parcourues – et depuis très longtemps – par un dense réseau d'itinéraires. Alors suivez-nous sur ces routes, sur ces chemins, par les voies d'eau et les voies ferrées, à vélo et même à cheval ! »



Environnement, art, économie, initiatives solidaires, histoire, sport... au-delà du patrimoine, le sommaire de ce nouveau numéro est le reflet de la diversité et de la créativité des Mauges. Les Cahiers des Mauges, c'est toute l'histoire, toute la vie des gens et d'un pays ! Rédigée bénévolement par des auteurs locaux aux talents et aux expériences variés, cette publication annuelle est soutenue par Mauges Communauté.

En vente 10 € dans les librairies et maisons de la presse des Mauges.

LES MAUGES À L'HONNEUR POUR LE RÉGION PAYS DE LA LOIRE TOUR 2025

La 3^e édition du Région Pays de la Loire Tour sera dans les Mauges le mercredi 9 avril !



Cette course cycliste professionnelle masculine se déroule en quatre étapes, du 8 au 11 avril, à travers les cinq départements des Pays de la Loire. Un événement d'envergure qui vise à mettre en lumière la beauté et la richesse du territoire ligérien. La 2^e étape de la course partira de Cugand-La-Bernardière en Vendée pour rallier les Mauges à Beaupréau sur 151 km. Une épreuve féminine professionnelle et amateur se déroulera avant la course masculine, sur le même parcours. Amateurs de sport, de spectacle et d'émotion, rendez-vous à Beaupréau pour assister à l'arrivée des coureuses et des coureurs cyclistes !

RECETTES DE FÊTES 100 % LOCALES

En manque d'inspiration pour surprendre vos convives lors de votre prochain repas ?
On vous souffle une idée de recette locale, de saison et alléchante !

À vos fourneaux!

Pour 4 personnes

FILETS DE PIGEONNEAUX EN CROÛTE DE NOISETTE



INGRÉDIENTS :

- 4 filets de pigeonneaux • 80 g de noisettes • 80 g de cornflakes
- 1 œuf • 50 cl de bouillon de volaille • 1 cuillère à café de miel • 2 cuillères à soupe de sauce soja • sel, poivre et beurre

PRÉPARATION

- ▶ Couper en 4 chaque filet de pigeonneau.
- ▶ Hacher les noisettes à l'aide d'un roboto et écraser les corn flakes, puis les mélanger.
- ▶ Casser l'œuf et le battre, saler et poivrer.
- ▶ Paner les cubes de filets de pigeonneaux en les trempant dans l'œuf puis dans le mélange noisettes-cornflakes
- ▶ Faire revenir, dans une poêle ou à la plancha, les cubes de filets de pigeonneaux panés dans le beurre. D'abord côté peau, puis les retourner, ceci pendant 3 à 4 min pour qu'ils restent tendres et rosés à l'intérieur. Les réserver au chaud.
- ▶ Déglacer la poêle avec le bouillon de volaille, ajouter le miel, la sauce soja, réduire quelque peu cette sauce et la filtrer, si besoin, pour la servir.
- ▶ Dresser sur assiette les filets en croûte avec la sauce à part, pour pouvoir les tremper.

Recette réalisée à base de pigeonneaux du Gaec Terrien à Saint-Laurent-des-Autels / Orée-d'Anjou et des noisettes d'Anjou de la Salle-de-Vihiers / Chemillé-en-Anjou.



©E.Entzmann

Ôsez
MAUGES

Au fil de l'...

POUR UTILISER
DES PRODUITS
SAVOUREUX,
DE SAISON
ET LOCAUX,
PENSEZ À FAIRE
VOS COURSES
CHEZ NOS
PRODUCTEURS,
VIGNERONS
ET ÉPICERIES
LOCALES.

Ils sont nombreux
à accepter les chèques
KdÔMauges.

Envie de profiter
de mets délicieux sans
passer en cuisine ?

Faites
(vous)
plaisir



avec Mon cÔffret des
Mauges : une box locale
100 % gourmande.

Informations sur
osezmauges.fr
ou au 02 41 72 62 32

Asso

EN ACTION

LES RESTOS DU CŒUR

L'association des Restos du Cœur a engagé sa 40^e campagne depuis le 18 novembre 2024.

Après une 39^e campagne plus restrictive que les précédentes, celle qui arrive va retrouver un niveau à peu près équivalent aux précédentes. Le barème (reste à vivre entre revenus et charges prises en compte) est augmenté d'environ 10 %.

Nouveautés :

- Les familles monoparentales verront leur barème augmenté de 10 % supplémentaire.
- Changement également pour les bébés qui bénéficieront d'une dotation spécifique jusqu'à 36 mois.

Vous avez la possibilité de vous inscrire à tout moment lors des distributions du jeudi matin de 9h à 10h30, en contactant au préalable Jean-René Thibault, responsable du centre à Montrevault (10 et 12 allée du Rocher).

Pour votre inscription, pensez à apporter :

- Livret de famille
- Avis d'imposition
- Montant des revenus
- Montant des charges (loyer, charges locatives, remboursement crédit immobilier, taxes foncières, énergies diverses, eau...)

Contact :

Jean-René Thibault
06 18 09 19 18



VENTE DE RATICIDES

Le Groupement de Défense contre les Organismes Nuisibles (GDON) organise une vente de raticides le samedi 22 février 2025 de 10h à 12h dans plusieurs communes de Montrevault-sur-Èvre :

- Le Puiset-Doré à la salle communale
- Le Fuilet à la ferme du Pré Chesneau
- Saint-Rémy-en-Mauges au Foyer Clair Logis
- La Salle-et-Chapelle-Aubry au terrain de sport
- Chaudron-en-Mauges à l'ancien foyer des jeunes

COMPTAGE DE COQS FAISANS



Chaque année, l'association du GIC de la Plume Sauvage organise un comptage de coqs faisans.

Toutes les personnes qui souhaitent découvrir ou participer à cette immersion le jeudi 3 avril au Puiset-Doré sont invitées à s'inscrire ou à se renseigner auprès de l'association.

Contact :

02 41 72 15 00 • fdc49@chasseurdefrance.com

Collecte de papiers

L'ASSOCIATION DES PARENTS D'ÉLÈVES DE L'ÉCOLE NOTRE DAME AU FIEF-SAUVIN ORGANISE UNE NOUVELLE COLLECTE DE PAPIERS (JOURNAUX, MAGAZINES, ANNUAIRES, LIVRES, PAPIERS IMPRIMÉS, ARCHIVES, PAPIERS CADEAUX...)

du 6 au 12 janvier

UNE BENNE SERA MISE À DISPOSITION À CÔTÉ DE L'ÉCOLE ET LE PAPIER SERA ENSUITE RACHETÉ PAR MAUGES COMMUNAUTÉ, AFIN DE FINANCER LES DIFFÉRENTS PROJETS DE L'ÉCOLE.



BIEN-ÊTRE DÉTENTE

Plusieurs activités sont proposées par l'association du Fuilet :

- vendredis jeux, les semaines impaires de 14h à 17h, salle Figulina
- gym de forme (jeudi : 13h45-14h45) et gym douce (jeudi : 15h-16h), sur inscription
 - cours de Zumba (mercredi : 18h45-19h45)
- cours de Qi Gong à partir de février (une fois par mois), sur inscription.

Contacts et renseignements : assobed49@gmail.com ou 06 87 56 65 38



COMITÉ DE JUMELAGE DE SAINT-PIERRE-MONTLIMART

Depuis 35 ans, les comités de jumelage de Romerstein et de Saint-Pierre-Montlimart nourrissent des liens forts entre français et allemands. Après avoir comparé le fonctionnement des deux assemblées nationales à Berlin en 2016 et à Paris en 2018, 61 citoyens des deux villes se sont retrouvés à Strasbourg du 26 au 28 octobre. Ils y ont découvert le cadre et le fonctionnement du Parlement. Ils ont été reçus par Norbert Lins, député européen allemand.



Cette visite a renforcé leur engagement envers les valeurs de fraternité et de démocratie qui tiennent à cœur aux deux comités de jumelage. Un moment de recueillement au Struthof a également permis d'honorer la mémoire des victimes du camp d'extermination en territoire français. Ce voyage

a été labellisé et soutenu par le Fonds Citoyen franco-allemand.

Le prochain rendez-vous est fixé aux 18, 19 et 20 juillet 2025 à Romerstein pour les 50 ans de la création de leur commune nouvelle.

Plus de détails... le 7 février 2025 à 20h, à la mairie déléguée de Saint-Pierre-Montlimart.

PLATS À EMPORTER



Le Club de Tennis TCBC et la Gym Détente Caldéronnaise de Chaudron-en-Mauges organisent une vente de plats à emporter le 1^{er} février 2025.

Au menu : confit de canard accompagné d'une poêlée de champignons et d'une purée de patates douces suivi d'un crumble aux framboises. Tarif : 14 € par personne.

 **Réservation par téléphone avant le 25 janvier. Retrait des commandes le 1^{er} février entre 10h et 12h à la salle de la Crémaillère, Chaudron-en-Mauges.**

Contact :

Pascal Sautejeau - 07 83 66 32 28 | Anita Angebault - 06 80 96 26 19

LES RANDONNEURS CALDÉRONAIS



L'association Les Randonneurs Caldéronais propose une sortie pédestre par mois (sauf sur les mois de juillet et août) sur les chemins et circuits des Mauges ou aux alentours. Cette activité est ouverte à tous, jeunes et moins jeunes, dans un esprit de convivialité. Le but principal est de faire partager le plaisir de la randonnée et la découverte de notre région : nature, patrimoine, histoire, paysage... Adhésion annuelle : 10 €. Randonneurs occasionnels : 1,50 € la sortie.

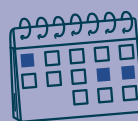
Plus d'infos : randonneurs.calderonais@laposte.net
Retrouvez les dates des prochaines sorties randonnées dans les **Idées de sorties**

Talents en scène!

APPEL À CANDIDATURE

Organisé par un collectif d'associations de Montrevault-sur-Èvre, et soutenu par la commune, un nouvel événement « Talents en scène » est actuellement en cours de préparation pour mettre en lumière les talents locaux.

RETENEZ LA DATE :



SAMEDI 24 MAI, AU THÉÂTRE DU SOUCHAY À SAINT-RÉMY-EN-MAUGES

Vous aimez chanter, danser, faire de la musique, raconter des histoires, pratiquer les arts du cirque... ?

Vous avez un talent et vous souhaitez le faire découvrir ? La scène vous est ouverte !

N'attendez plus, faites-vous connaître dès à présent pour participer à cet événement.

Et si vous connaissez quelqu'un qui pourrait être intéressé, pensez à lui transmettre l'information.

Pour cet événement local, une seule condition doit être respectée : être natif et/ou habiter à Montrevault-sur-Èvre.

Plus d'infos :

talentsenscene49@gmail.com

Portrait D'ASSOCIATION

LA PROTECTION CIVILE, À TRAVERS LES YEUX D'UN BÉNÉVOLE

Chaque jour, des hommes et des femmes veillent discrètement à notre sécurité. Ils sont bénévoles à la Protection Civile, une mission qui allie engagement et solidarité. Parmi eux, Olivier Rorteau, 52 ans, donne de son temps au service de la population. Avec la création d'une antenne locale à Montrevault-sur-Èvre depuis juin 2024, il fait partie d'une équipe de sept bénévoles.

UNE VOCATION FAMILIALE

Olivier a intégré la grande famille de la Protection Civile en 2019. C'est l'engagement de son fils comme sapeur-pompier en 2017 qui lui donne l'envie de s'impliquer pour une cause qui lui fait sens. Attiré par les notions de secourisme, d'entraide et de solidarité, il intègre l'association pour laquelle il partage les mêmes valeurs. Ce choix est alors apparu comme une évidence. « *Ce qui me motive, c'est d'apporter mon aide, d'être utile auprès de la population* ».

UN ENGAGEMENT AU SERVICE DES AUTRES

Olivier consacre une partie de son temps libre à la Protection Civile. Depuis plus de cinq ans, il intervient sur les postes de secours lors de rassemblements publics ou de catastrophes naturelles. « *On est là pour porter assistance et effectuer les premiers gestes de secours. Selon les situations, il faut rester professionnel et garder son sang-froid* ». Être bénévole exige du temps et de l'investissement. « *On s'engage à se rendre disponible au moins une fois par mois dans la mesure du possible, la semaine ou le week-end* ». Pour intégrer l'association, Olivier a appris les gestes de secourisme PSE1 (Premier Secours en Équipe niveau 1). Cette formation rigoureuse et certifiante est indispensable pour intervenir efficacement en cas d'urgence. Des sessions de recyclage régulières lui permettent le maintien de ses compétences.

En tant que bénévole, Olivier peut aussi participer à des actions solidaires et de soutien logistique surtout en période hivernale, lors de grand froid pour les personnes en précarité. « *Nous pouvons aussi être sollicités lors d'intempéries, des mises en place des plans de sauvegarde à l'échelle locale et renforcer les équipes hors du département en fonction de l'actualité et des besoins* ».



Appel à bénévoles

Avec la création d'une antenne à Montrevault-sur-Èvre, plus axée sur la formation, l'association s'étend dans le Maine-et-Loire et plus précisément dans les Mayennes. Pour autant, elle ne peut fonctionner sans l'engagement et le dévouement des bénévoles, c'est pourquoi l'équipe locale cherche à s'étoffer.

**COMME OLIVIER, REJOIGNEZ
LES RANGS DE LA PROTECTION CIVILE, ET
PARTICIPEZ À UNE AVENTURE HUMAINE
ET SOLIDAIRE SUR VOTRE TERRITOIRE.
ESPÉRONS QUE SON PARCOURS
FERA NAÎTRE DES VOCATIONS !**

FORMEZ-VOUS AU SECOURISME !

Une des missions phare de la Protection Civile repose sur la formation au secourisme. Dispensée par les bénévoles formateurs, ses formations sont ouvertes à tous et des sessions sont programmées régulièrement.

Des sessions de formation GQS (gestes qui sauvent) et PSC (prévention et secours civiques) sont programmées à Montrevault en 2025, réservez en ligne www.protection-civile.org

Contact :

Responsable d'antenne - Pascal Collet • 07 81 62 32 49
pascal.collet@maine-et-loire-protection-civile.org

Côté PRATIQUE

HORAIRES DES SERVICES

Hôtel de ville

Du lundi au vendredi :
9h à 12h30 et 14h à 17h30.
2 rue Arthur Gibouin - Montrevault
02 41 30 02 65
accueil@montrevaultsurevre.fr

Espace social France services

Du lundi au vendredi :
9h à 12h30 et 13h30 à 17h30.
17 rue St-Nicolas - Montrevault
02 41 30 06 32
ccas@montrevaultsurevre.fr
espace-emploi@montrevaultsurevre.fr

Maison de l'Enfance

Du lundi au vendredi :
8h30 à 12h30 et 14h à 18h
(hors vacances scolaires).
18 avenue de la Croix verte
Saint-Pierre-Montlimart
02 41 70 85 18
maisondelenfance@montrevaultsurevre.fr

Service Urbanisme

Accueil physique sur rendez-vous.
Du lundi au vendredi :
9h à 12h30. Le mercredi et le vendredi : 13h30 à 17h30.
Pôle Aménagement
5 rue du Château
Saint-Pierre-Montlimart
02 44 09 04 91
urbanisme@montrevaultsurevre.fr

Services Techniques

Du lundi au vendredi :
9h à 12h30 et 14h à 17h30.
Pôle Aménagement
5 rue du Château
Saint-Pierre-Montlimart
02 44 09 04 74
services.techniques@montrevaultsurevre.fr

MAIRIES DÉLÉGUÉES

02 41 30 02 65

LUNDI • 9H > 12H30

- Fuilet
- Montrevault
- Puiset-Doré
- Salle-et-Chapelle-Aubry

LUNDI • 14H > 17H30

- Chaudron-en-Mauges
- Fief-Sauvin
- Fuilet
- Saint-Pierre-Montlimart

MARDI • 9H > 12H30

- Fief-Sauvin
- Saint-Pierre-Montlimart
- Saint-Quentin-en-Mauges
- Saint-Rémy-en-Mauges

MARDI • 14H > 17H30

- Chaussaire
- Salle-et-Chapelle-Aubry
- Saint-Pierre-Montlimart
- Saint-Rémy-en-Mauges

MERCREDI • 9H > 12H30

- Chaudron-en-Mauges
- Fief-Sauvin
- Fuilet
- Montrevault

MERCREDI • 14H > 17H30

- Fuilet
- Puiset-Doré
- Saint-Pierre-Montlimart
- Saint-Quentin-en-Mauges

JEUDI • 9H > 12H30

- Chaudron-en-Mauges
- Fief-Sauvin
- Saint-Pierre-Montlimart
- Saint-Rémy-en-Mauges

VENDREDI • 9H > 12H30

- Chaussaire
- Montrevault
- Saint-Quentin-en-Mauges
- Saint-Rémy-en-Mauges

VENDREDI • 14H > 17H30

- Boissière-sur-Èvre
- Puiset-Doré
- Salle-et-Chapelle-Aubry
- Saint-Pierre-Montlimart

SAMEDI • 9H > 12H

- Chaudron-en-Mauges (semaines impaires)
- Fief-Sauvin
- Fuilet
- Salle-et-Chapelle-Aubry (en semaines paires en alternance avec Saint-Quentin-en-Mauges)
- Saint-Pierre-Montlimart
- Saint-Quentin-en-Mauges (en semaines paires en alternance avec La Salle-et-Chapelle-Aubry)

Numéros d'urgence

116 117

Consultation médicale d'urgence

.....

32 37

Pharmacie de garde

.....

02 41 87 22 53

Dentiste de garde

.....

15 ou 112

SAMU (n° européen)

.....

18

Pompiers

.....

17

Police

.....

02 41 30 12 17

Gendarmerie de Montrevault

État CIVIL



NAISSANCES

CHAUDRON-EN-MAUGES

9 août • Léandro GAUTHIER BENOIT

30 août • Esmée OUBASSA

27 septembre • Yüna LAHEU TRIBALLEAU

5 octobre • Louna HALLEREAU

FIEF-SAUVIN

21 août • Gabrielle SICHER

8 septembre • Emile CHENE

FUILET

12 septembre • Timoty

THOMAS CRESPIN

15 septembre • Louison AMIOT

PUISET-DORÉ

16 août • Sacha THUILLIER

MONTREVAULT

3 septembre • Leïa VINCENT RAMBEAU

SAINT-PIERRE-MONTLIMART

20 mai • İzeyel ACHARD BIERET

20 juillet • Théo ALVES BOUYER

8 septembre • Raphaël COUET

13 septembre • Jade LUCAS

13 septembre • Mathéo BLOND

24 septembre • Marceau

MANDIN

7 octobre • Sohan GROLLEAU

SAINT-QUENTIN-EN-MAUGES

15 août • Maeva GODARD

SAINT-RÉMY-EN-MAUGES

25 juin • Noé LEMASLE

27 août • Charlotte DEBORDES

3 octobre • Louise BOURGET

SALLE-ET-CHAPELLE-AUBRY

8 août • Julia AUBRON

16 octobre • Marceau DILÉ

DÉCÈS

BOISSIÈRE-SUR-ÈVRE

29 septembre • Jeanette BRICARD veuve HUTEAU

30 septembre • Marc VIAUD

4 octobre • Laurent GARNIER

6 octobre • Roger EMERIAU

19 octobre • Marie GUÉRIF

veuve ONILLON

10 novembre • Stéphane HUDON

CHAUDRON-EN-MAUGES

4 septembre • Joseph SOURICE

16 septembre • Marie-Marcelle GANCARCZYK veuve GUILBAUD

8 octobre • Geneviève MAHE

veuve BESCOND

10 octobre • Monique COIFFARD

veuve VERRIER

24 octobre • Didier COLINEAU

1^{er} novembre • Rémy LUSSON

5 novembre • Denise GUINHUT

veuve BIDET

7 novembre • Claude VARLET

8 novembre • Germaine LEVRON

11 novembre • Eliane GUITTET

épouse BEUDET

FIEF-SAUVIN

28 août • Charles MACÉ

9 septembre • Guy COLONNIER

FUILET

30 août • Marie BRICAUD

17 septembre • Georges MARTIN

22 septembre • Odette

THOMAS veuve LAURENCEAU

19 octobre • Nancy MANGEOL

épouse RIVEREAU

20 octobre • Michel PORCHERET

LE PUISET-DORÉ

26 août • François RICHARD

1^{er} septembre • Marie BOUVIER

veuve LE GALLO

8 novembre • Solange SUTEAU

veuve EMERIAU

MONTREVAULT

23 octobre • Monique GAUTIER

veuve POILÂNE

4 novembre • Marie-Christine

OGEREAU épouse GAUDIN

SAINT-PIERRE-MONTLIMART

6 août • Michel PARENT

29 août • Jeanne JAGOU

veuve OGER

7 septembre • Adelaïde

ESPINHO veuve DOS SANTOS

7 septembre • Colette GALLARD

Accord de diffusion

L'annonce des naissances et mariages est soumise à autorisation. Une demande d'accord de publication est envoyée aux personnes concernées par les mairies déléguées.

29 septembre • Lucette PICHON épouse CAILLAUD

1^{er} octobre • Stéphane MASSON

7 octobre • Marie-Thérèse BOURCIER veuve RÉTHORÉ

22 octobre • Jean DULAURENT

29 octobre • Emilia DIAZ FERNANDEZ veuve MOUZAOU

11 novembre • Maurice BONDU

17 novembre • Louise LUSSON

veuve MALINGE

SAINT-RÉMY-EN-MAUGES

25 octobre • Marie EMERIAU

veuve GAUDIN

4 novembre • Eugène EMERIAU

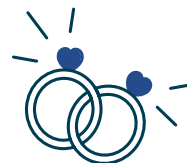
LA SALLE-ET-CHAPELLE-AUBRY

23 août • Abel FRIBAULT

30 septembre • Germaine

GIRARD épouse POHARDY

MARIAGES



CHAUSSAIRE

14 septembre • Noémie FILLAUDEAU et Martin BOTTON

SAINT-PIERRE-MONTLIMART

14 septembre • Axel

COTTINEAU et Lise COURAUD

21 septembre • Lise GALLARD

et Paul ROULLIER

SAINT-RÉMY-EN-MAUGES

31 août • Davy HUTEAU

et Line RIPOCHE

HOMMAGE



La municipalité de Montrevault-sur-Èvre salue l'implication du Docteur Claude Varlet, décédé le 7 novembre 2024, pour ses actions d'élu dans la vie communale caldéronnaise et son implication dans le recensement patrimoniale des Mauges. Ce dévouement lui a valu de recevoir la médaille d'honneur départementale et communale.



Idées DE SORTIES

JANVIER



VŒUX À LA POPULATION DIM. 05/01 • 11H

Escalé
La Salle-et-Chapelle-Aubry

DIM. 12/01 • 10H30
Maison Commune des Loisirs
La Chaussaire

JEU. 16/01 • 19H
Vallon d'Or
Saint-Pierre-Montlimart

DIM. 19/01 • 11H
Salle Figulina | Le Fuilet

APRÈS-MIDI JEUX VEN. 10/01 • 14H>17H

Ludothèque
Saint-Pierre-Montlimart

Après-midi convivial entre adultes autour du jeu de société moderne.

- Gratuit, sur réservation, places limitées
- ludotheque@montrevaultsurevre.fr
- 02 41 70 97 33

Organisé par la commune

FESTIVAL EPI'ALORS SAM. 11/01 • À PARTIR DE 19H

Salle figulina | Le Fuilet

Avec la présence de trois artistes : Oliver Light, Mano et Sander.

- Tarif : 20€
- Bar et restauration sur place
- Réservation via helloasso

Organisé par l'association Épi'Alors

THÉÂTRE

SAM. 11, 18 ET 25/01

• À 20H30

DIM. 12, 19/01 • À 15H

MAR. 14/01 • À 20H30

VEN. 24/01 • À 20H30

Espace La Fontaine
Saint-Quentin-en-Mauges

Comédie « Tais-toi François »
de Viviane Tardivel.

• Réservation : 06 69 46 13 34

Organisé par l'Escalé d'Ironie
de Chaudron-en-Mauges

CONCOURS DE BELOTE

MER. 15/01 • 14H

Salle Figulina | Le Fuilet

• Inscriptions à partir de 13h30
• 06 87 56 65 38

Organisé par l'association
Bien-être et détente

CONCOURS DE PALETS

VEN. 17/01 • 20H

Maison Commune des Loisirs
La Chaussaire

• Inscriptions à partir de 19h
• Tarif : 15 € par équipe
• Bar et restauration sur place

Organisé par le moto club
des déjantés

LOTO

SAM. 18/01 • 20H

Salle de la Crémaillère
Chaudron-en-Mauges

• Ouverture des portes à partir de 18h
• Réservation : 07 66 26 75 33 ou
aubrychaudronbasket@orange.fr

Organisé par le club Aubry
Chaudron Basket

DÉCOUVERTE DE LA SOPHROLOGIE SAM. 18/01 • 10H>11H30

Salle de la Trézenne,
École publique | Le Fuilet

• Inscription obligatoire
• Tarifs : 15 € adhérent, 18 € non-adhérent
• 06 87 56 65 38

Organisée par l'association
Bien-être et détente

ATELIER CRÉATIF

MER. 22/01 • 15H>16H30

Bibliothèque | Le Fuilet

En binôme parents/enfants, venez
fabriquer de la peinture.

- Gratuit, sur réservation, places limitées
- À partir de 7 ans, mineur accompagné
d'un adulte
- lecture-publique@montrevaultsurevre.fr
- 02 44 09 81 23

Organisé par le CPIE Loire Anjou

NUITS DE LA LECTURE

**MER. 22/01 • À PARTIR
DE 18H**

Bibliothèque | Montrevault

Venez nous montrer vos talents
de rockeur-gamer sur le jeu Guitar
Hero avec Nico et Léo ! Qui sera la
prochaine star du rock ?

- Tous publics
- Gratuit, sur réservation, places limitées
- lecture-publique@montrevaultsurevre.fr
- 02 44 09 81 23

Organisées par la commune

SÉANCES DE VARIÉTÉS SAM. 25/01 ET 01, 08/02

• 20H30

DIM. 26/01 ET 02, 09/02
• 15H

Salle paroissiale | Le Puset-Doré

• Réservation : 02 41 75 88 40
ou 06 64 47 71 09

Organisées par Évasion loisirs



WEEK-END DÉCOUVERTE « REPORTAGE DE GUERRE »

SAM. 25/01 • 14H30>19H
DIM. 26/01 • 10H30-12H >14H-18H30

Salle L'Escale
La Salle-et-Chapelle-Aubry

La liberté de l'information est un droit fondamental mais les reporters sur le terrain prennent des risques pour faire connaître au monde les ravages de la guerre. Découvrez les photos de Camille Lepage, photo-journaliste angevine, assassinée en 2014 en Centrafrique, et rencontrez les membres de l'association qui perpétuent sa mémoire.

Décédé en 2019, Clément Quentin, du Fület, a été résistant pendant la guerre 39-45 et déporté à Dachau. Son fils Serge continue de témoigner sur son histoire à (re)découvrir lors de ce week-end.

Expo photos, conférences et témoignages

- Entrée gratuite
 - Programme sur la page facebook
 - Programmation d'un ciné-débat autour du film « Camille » : MAR. 28/01 à 20h Cinéma Jeanne d'Arc I Beaupréau
- Tarif : 4€

Organisé par la SCALA

FÉVRIER

BÉBÉS LECTEURS

SAM. 01/02 • 9H30

Bibliothèque
Saint-Rémy-en-Mauges

Partagez un moment chaleureux et initiez votre enfant aux joies de la lecture.

- Gratuit, sur réservation, places limitées
- Réservé aux 0-3 ans, accompagnés d'un adulte
- lecture-publique@montrevaultsurevre.fr
- 02 44 09 81 23

Organisée par la commune

APRÈS-MIDI JEUX

VEN. 07/02 • 14H>17H

Ludothèque
Saint-Pierre-Montlimart

Après-midi convivial entre adultes autour du jeu de société moderne.

- Gratuit, sur réservation, places limitées
- ludotheque@montrevaultsurevre.fr
- 02 41 70 97 33

Organisé par la commune

RANDONNÉE

DIM. 9/02 • À 13H30

RDV à Chaudron-en-Mauges

Randonnée à Saint Lézin, « Les Landes ».

- randonneurs.calderonais@laposte.net

Organisée par les randonneurs calderonais

« L'AGRICULTURE DE DEMAIN DANS LES MAUGES »

MER. 12/02 • 20H30

La Loge I Beaupréau

2^e édition : conférence sur le bocage

- Gratuit

Organisée par le CPIE Loire Anjou et soutenue par Mauges Communauté

SÉANCES DE VARIÉTÉS

VEN. 14, 21/02 ET SAM. 15, 22/02 • 20H30

DIM. 16/02 • 14H30

Maison Commune des Loisirs
Le Fief-Sauvin

Une équipe de bénévoles de tous âges vous propose un spectacle vivant mêlant danse, chant, sketch...

- Tarifs : 8 € adultes, 4 € enfants
- Réservation : 06 81 20 71 44 ou 02 41 70 21 70

Organisées par l'atelier des séances de variétés du Fief-Sauvin

APRÈS-MIDI JEUX INTERGÉNÉRATIONNEL

MAR. 18/02 • 14H>16H

Ludothèque
Saint-Pierre-Montlimart

Venez passer un moment convivial en compagnie de Bernadette et Anne-Claire avec des jeux autour de la Nature !

- Gratuit, sur réservation, places limitées
- À partir de 7 ans, mineur accompagné d'un adulte
- ludotheque@montrevaultsurevre.fr
- 02 41 70 97 33

Organisé par la commune

TOURNOI DE PALETS

VEN. 28/02 • INSCRIPTION À PARTIR DE 19H

Salle municipale | La Chaussaire

Organisé par le Football Club Fület Chaussaire

SOIRÉE JEUX

VEN. 28/02 • 20H>23H

Ludothèque
Saint-Pierre-Montlimart

Venez passer un moment convivial en compagnie de Bernadette. Rencontrez d'autres joueurs et joueuses pour découvrir votre prochain coup de cœur ludique !

- Gratuit, sur réservation, places limitées
- À partir de 12 ans (mineur accompagné d'un adulte)
- ludotheque@montrevaultsurevre.fr
- 02 41 70 97 33

Organisée par la commune

SPECTACLE

VEN. 28/02 • 20H30

Salle de la Crémaillère
Chaudron-en-Mauges

Dans le spectacle « Le prix de l'ascension », suivez l'ascension de deux jeunes énarques dans un univers impitoyable. D'assistant à conseiller, de candidat à décideur, chacun d'eux aspire à devenir celui qui compte.

- Durée : 1h20
- Payant
- Réservation sur www.scenedepays.fr

Organisé par Scènes de Pays



MARS

SÉANCES DE VARIÉTÉ

SAM. 01, 08 ET 15/03 • 21H

DIM. 02 ET 09/03 • 15H

VEN. 07 ET 14/03 • 21 H

L'Escale

La Salle-et-Chapelle-Aubry

Organisées par la SCALA

SOIRÉE DES GIBOULÉES

SAM. 01/03

Salle du Vallon d'Or

Saint-Pierre-Montlimart

Soirée dansante avec repas. Au menu : tartiflette, dessert et boissons incluses toute la soirée !

- Tarif : 27 € adultes et 15 € pour les enfants
- Sur réservation via helloasso

Organisée par le comité des fêtes de Montrevault

CHANT CHORAL

DIM. 02/03 • À 15H30

Église I Le Fuilet

Concert de printemps avec la participation de la Chorale DIAPASON de Beaufort-en-Vallée.

- 06 02 36 25 96 ou evmlefuilet@gmail.com

Organisé par L'Ensemble Vocal Mosaïque

RANDONNÉE

DIM. 9/03 • À 13H30

RDV à Chaudron-en-Mauges

Randonnée au Fuilet « Autour du Pot ».

- randonneurs.calderonais@laposte.net

Organisée par les randonneurs caldéronais

LES RENDEZ-VOUS DE L'EMPLOI

JEU. 13/03 • 14H>17H

Voir page... **P.14**



APRÈS-MIDI JEUX

VEN 14/03 • 14H>17H

Ludothèque

Saint-Pierre-Montlimart

Après-midi convivial entre adultes autour du jeu de société moderne.

- Gratuit, sur réservation, places limitées
- ludotheque@montrevaultsurevre.fr
- 02 41 70 97 33

Organisé par la commune

SHOW MUSICAL

SAM. 15 ET 22/03 • 20H30

DIM.16/03 • 14H30

VEN. 21/03 • 20H30

Salle La Fontaine

Saint-Quentin-en-Mauges

- Tarif : 6,50 € et gratuit pour les enfants de 4 ans et moins
- Réservation par SMS : 06 85 80 53 80

Organisé par l'association Dancemunios

THÉÂTRE

SAM. 15, 22 ET 29/03

• 20H30

DIM. 16 ET 23/03 • 15H

VEN. 28/03 • 20H30

Salle Figulina I Le Fuilet

Une pièce de Damien Émeriau « Le Trésor du San Christobal ».

- Réservation : 06 77 90 92 42 ou theatrefuilet@gmail.com

Organisé par la troupe de théâtre du Fuilet

BÉBÉS LECTEURS

SAM. 29/03 • 9H30

Bibliothèque I Le Fuilet

Partagez un moment chaleureux et initiez votre enfant aux joies de la lecture.

- Gratuit, sur réservation, places limitées
- Réservé aux 0-3 ans, accompagnés d'un adulte
- lecture-publique@montrevaultsurevre.fr
- 02 44 09 81 23

Organisée par la commune

WEEK-END JEUX

SAM. 29/03

ET DIM. 30/03

Salle du Vallon d'Or

Saint-Pierre-Montlimart

Structure gonflable, jeux, karting à pédale, jeux vidéo...

- Food-truck et buvette sur place
- Entrée gratuite

Organisé par le comité des fêtes de Montrevault

AVRIL

REPAS DE PRINTEMPS

MER. 02/04 • DÈS 12H

Salle Figulina I Le Fuilet

- Ouvert aux adhérents et non-adhérents
- 06 87 56 65 38

Organisé par l'association Bien-être et détente

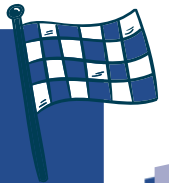
CAISSE À SAVON FOLKLORIQUE, LE RETOUR

DIM. 06/04

La Chaussaire

- Informations : mclesdejantes@gmail.com

Organisée par le moto club de déjantés et le comité des fêtes de la Chaussaire



RANDONNÉE

DIM. 6 AVRIL • À 8H30

RDV à Chaudron-en-Mauges

Randonnée à La Remaudière, « La Haute Divatte ».

- randonneurs.calderonais@laposte.net

Organisée par les randonneurs caldéronais

PARTY GAME INTERGÉNÉRATIONNELLE

MAR. 08/04 • 14H>16H

Ludothèque

Saint-Pierre-Montlimart

Venez découvrir les jeux vidéo de notre malle « À fonds les manettes ».

- Gratuit, sur réservation, places limitées
- À partir de 12 ans
- ludotheque@montrevaultsurevre.fr
- 02 41 70 97 33

Organisée par la commune

Envie
D'ENTREPRENDRE...

Anne
Cousin

Gérante d'un commerce
multiservices



Et
si?

VOS PROJETS ÉTAIENT ICI



ENTRE NANTES, ANGERS & CHOLET