

L'écho

DE MONTREVAULT-SUR-ÈVRE



p.18

DU MAÎTRE À L'ÉLÈVE

p.5 Rendez-vous en terre nature

p.10 Équilibre et maîtrise budgétaire

p.13 Bien vieillir chez soi

Le SOMMAIRE



Édito

Dans un contexte national incertain et économique difficile, la commune poursuit sa politique de gestion rigoureuse et responsable de ses finances.

Pour l'année 2025, nous avons à nouveau fait le choix d'un budget maîtrisé et équilibré afin de préserver la qualité des services publics tout en préparant sereinement l'avenir. Cette approche est le fruit d'un travail collectif avec les services municipaux et les élus. Les choix budgétaires permettent ainsi de maintenir nos engagements, tout en n'augmentant ni les impôts, ni l'endettement communal, et de garantir un soutien identique aux associations.

Dans le même esprit de bien-être et de proximité, il est essentiel d'évoquer notre politique en matière de soutien aux seniors et au bien-vieillir à Montrevault-sur-Èvre. Certains de nos aînés souhaitent continuer à vivre dans un environnement familial, dans le confort d'un habitat plus adapté, tout en ayant accès à des services qui correspondent au mieux à leurs besoins. Pour favoriser le maintien à domicile, nous travaillons main dans la main avec nos partenaires locaux et les organismes spécialisés. Le « Grand format » de ce magazine vous éclairera sur ce sujet.

Le printemps à Montrevault-sur-Èvre se veut festif. Parmi les différents événements à venir, la mise en lumière de nos talents locaux avec « Talents en scène », organisé par un collectif d'associations, le 24 mai prochain au théâtre de verdure du Souchay. Sans oublier les festivals « Qué P'asso » et « Fest'Ailleurs Festival », des rendez-vous musicaux incontournables.

« Profitez de la belle saison pour vous divertir entre amis, en famille, de la convivialité de nos commerces et des rives champêtres, de Raz Gué à la Barbotine ! »

Christophe DOUGÉ,
Maire de Montrevault-sur-Èvre

p.3

ACTUS

p.4

UN ŒIL DANS LE RÉTRO

p.5

POINT COMMUNE

p.12

REVUE DE CHANTIERS

p.13

GRAND FORMAT :
« Bien vieillir chez soi »



p.18

L'INITIATIVE

p.19

PLACE AUX ENFANTS !

p.20

MAUGES COMMUNAUTÉ

p.24

ENVIE D'ENTREPRENDRE

p.27

PORTRAIT D'ASSOCIATION

p.28

ASSOS EN ACTION

p.31

CÔTÉ PRATIQUE

p.32

ÉTAT CIVIL

p.33

IDÉES DE SORTIES



Actus

DEVENEZ FAMILLE DE VACANCES

Pour participer au développement et à l'épanouissement d'un enfant, pour contribuer à sa socialisation, promouvoir ses capacités, favoriser son autonomie, accueillez cet été un enfant de 6 à 10 ans !

Les vacances constituent un temps de construction personnelle, dans un environnement favorable à la découverte, l'échange et l'écoute. En ouvrant votre maison, vous partagez une rencontre humaine bénéfique pour un enfant, pour sa famille et pour la vôtre.



POUR PARTAGER LA CHALEUR DE VOTRE FOYER CET ÉTÉ, PRENEZ CONTACT AVEC LE SECOURS CATHOLIQUE.



Contacts :

02 41 88 85 65 / afvdev.490@secours-catholique.org

UN PROGRAMME D'ACTION POUR LE BASSIN VERSANT

Le bassin versant du « Jeu » recevra des subventions (LIFE REVERS'EAU) pour engager des actions visant à atteindre le « bon état » de l'eau.

Si la majorité des sous-bassins versants du territoire Layon Aubance Louets sont classés en état « mauvais » ou « médiocre », le « Jeu » fait partie des quelques masses d'eau en « état moyen ». Les efforts à consentir dès à présent et tous les aménagements permettront de limiter la dégradation et d'atteindre le « bon état ». Le Syndicat Layon Aubance Louets recherche des volontaires susceptibles d'accueillir des aménagements agroécologiques (restauration des cours d'eau et zones humides, préservation des prairies et du bocage...) à Saint-Quentin-en-Mauges.

Le syndicat compte sur votre mobilisation pour restaurer la masse d'eau du bassin versant du « Jeu ».

Contacts :

p.gorgeon@layonaubancelouets.fr / 06 49 92 92 41
<https://layonaubancelouets.fr/life-reverseau>

BARS ÉPHÉMÈRES



• GINGUETTE DE RAZ-GUÉ À Montrevault

Ouverture du 25/04 au 30/09

> Du mercredi au dimanche de 15h à 22h

> Le vendredi et le samedi de 15h à 00h

• LE BAR-BOTINE

Aire de la Barbotine au Fuleit

Ouverture du 01/05 au 30/09

> Du mercredi au dimanche de 15h à 22h

> Le vendredi et le samedi de 15h à 00h

Animations gratuites pour les enfants et les familles

PORTES OUVERTES RÉSIDENCE SENIORS



Véritable habitat intermédiaire, la résidence seniors « l'Orée du Bois », à Chaudron-en-Mauges, permet aux locataires de demeurer autonome sur le territoire des Mauges tout en bénéficiant d'un cadre de vie sécurisé et très agréable.



Venez découvrir la résidence lors des portes ouvertes : vendredi 25 avril. Sur rendez-vous.

Contacts :

02 41 58 93 39
contact.vssj@fassic.org

An œil DANS LE RÉTRO



1



2



5



4



3

1 DÉCEMBRE | Le club Fuletais Rémygeois Basket s'est vu décerner le Label Mini-Basket par la Fédération Française de Basket-Ball. Un après-midi festif a été organisé sur le thème de Noël pour la remise du label, animé par des activités sportives en présence de quelques élus de Montrevault-sur-Èvre et d'une représentante du Comité Basket 49.

2 JANVIER | Dans le cadre du projet « Art et petite enfance - Les liens qu'on tricote », les enfants de 0 à 4 ans des structures partenaires ont participé à un atelier laine. Ils ont pu découvrir la laine à travers un conte, des jeux de manipulation et des chants anciens.

3 JANVIER | Suite à un incendie survenu en 2022, deux logements situés à Saint-Quentin-en-Mauges ont été entièrement reconstruits par Meldomys locatif. Ce projet a commencé par la démolition des habitations sinistrées avant de laisser place à une reconstruction pensée pour répondre aux besoins des futurs locataires.

4 JANVIER | L'association Familles Rurales du Fief-Sauvin a fait un don d'une valeur de 1500 € à l'association Soleil AFELT. Elle vient en soutien des familles dont les enfants sont atteints de cancer et de leucémie comme Betty, 17 ans, qui était là pour recevoir ce don.

5 FÉVRIER | Pendant les vacances de février, huit jeunes âgés de 10 à 14 ans ont participé à un chantier jeunes, proposé par le service jeunesse. Ils ont peint trois bancs de l'amitié qui iront ensuite dans les écoles maternelles et primaires.

AGENDA DES RENDEZ-VOUS NATURE

2025



Dans le cadre du projet de valorisation de la Vallée de l'Èvre et de la politique de préservation des Espaces Naturels Sensibles (ENS) du Département du Maine-et-Loire, les communes de Beaupréau-en-Mauges et Montrevault-sur-Èvre participent aux Rendez-vous Nature en Anjou.

Partez à la découverte de la faune et la flore locales en participant à des animations gratuites sur notre territoire : balades accompagnées, sorties sportives ou encore ateliers créatifs !

au
l'œil de
Èvre



JUIN

DIMANCHE 1^{ER}

- Balade contée sensorielle
- 📍 Beaupréau
- 🕒 De 16h à 17h30

MERCREDI 11

- Les petites bêtes d'eau
- 📍 Le Fuilet
- 🕒 De 16h à 17h30



DIMANCHE 15

- Spectacle Ter-Ter
- 📍 Montrevault
- 🕒 De 16h à 17h30

DIMANCHE 22

- Les poissons de l'Èvre
- 📍 Montrevault
- 🕒 De 16h à 17h30

AOÛT

MERCREDI 20

- Les castors en canoë
- 📍 Le Fief-Sauvin
- 🕒 De 10h à 12h



SEPTEMBRE

SAMEDI 6

- Découverte des arbres et fabrication d'encre végétale
- 📍 Beaupréau
- 🕒 De 14h à 16h30

MERCREDI 17

- Les dents de l'Èvre
- 📍 Montrevault
- 🕒 De 16h à 17h30



JUILLET

SAMEDI 5

- Les flèches polynésiennes
- 📍 Forêt de Leppo
- 🕒 De 10h30 à 12h

JEUDI 19

- L'énergie des arbres
- 📍 Jallais
- 🕒 De 15h30 à 17h

MERCREDI 23

- Canoë castors
- 📍 Beaupréau
- 🕒 De 10h à 12h



OCTOBRE

MERCREDI 1^{ER}

- Les gluants
- 📍 Montrevault
- 🕒 De 14h à 15h30



Détails des activités et inscriptions sur le site internet www.montrevaultsurevre.fr ou en scannant le QR code !



Point COMMUN.E



DEUXIÈME ÉDITION DU GUIDE SANTÉ

Pour faire suite à la 1^{re} édition du guide des professionnels de la santé réalisée en 2022, une nouvelle version est éditée cette année. Distribuée avec ce magazine, vous pourrez y retrouver la liste des professionnels et services de santé exerçant à Montrevault-sur-Èvre.

Un annuaire utile à conserver précieusement et à consulter en cas de besoin !

ARBRES DES NAISSANCES

Les bébés nés en 2023 ont été mis à l'honneur avec la plantation d'un arbre dans les communes déléguées. Les prénoms de tous les enfants concernés sont regroupés sur une pancarte.

Au détour d'une balade, découvrez l'arbre de votre enfant :

- **La Boissière-sur-Èvre** : derrière l'école privée sur le petit terrain de sports
- **Chaudron-en-Mauges** : derrière la mairie déléguée
- **Le Fief-Sauvin** : devant la salle de sports
- **Le Fuilet** : derrière la salle de sports
- **Montrevault** : Raz-Gué
- **Le Puiset-Doré** : chemin du paradis, au départ de l'entreprise Biofournil
- **Saint-Pierre-Montlimart** : parcours de santé du Bordage, coté rue Saint Antoine
- **Saint-Quentin-en-Mauges** : espace vert du rez de jardin de l'espace la fontaine
- **Saint-Rémy-en-Mauges** : coulée de l'Avoye, en face de la grotte
- **La Salle-et-Chapelle-Aubry** : espace vert au clos du Giron à la Chapelle-Aubry



D'autres arbres seront plantés pour les bébés nés en 2024 et en 2025.

UNE MUTUELLE COMMUNALE AVANTAGEUSE ET SOLIDAIRE

La commune de Montrevault-sur-Èvre a mis en place un dispositif de mutuelle communale. Il s'agit d'une offre de complémentaire santé qui est proposée à tous ceux qui n'ont pas de mutuelle imposée par leur employeur.

BOOSTEZ VOTRE POUVOIR D'ACHAT

En comparant votre contrat de complémentaire santé actuel avec l'offre de mutuelle communale de notre partenaire, la Mutuelle Just, vous pourriez couvrir vos dépenses de santé tout en gagnant jusqu'à 450 € par an. Pour obtenir votre devis, prenez sans attendre rendez-vous avec un conseiller mutualiste.

PROFITEZ DU PARRAINAGE

Vous êtes déjà adhérent ? Faites connaître la mutuelle communale autour de vous et recevez 30 € pour chaque nouveau souscripteur parrainé. Vous pouvez parrainer dix personnes chaque année, et ainsi cumuler jusqu'à 300 €.

DES PERMANENCES POUR VOUS INFORMER

Des permanences sont organisées régulièrement pour répondre à toutes vos questions et vous accompagner dans vos démarches. Un conseiller de la Mutuelle Just sera présent près de chez vous pour vous aider à faire le bon choix.

Pour prendre rendez-vous :

Saisissez « Montrevault-sur-Èvre » sur www.just.fr/rdv ou bien appelez le 0 809 546 000 (service gratuit + prix de l'appel).

PARTAGEONS NOTRE PASSION POUR LA LECTURE



Les boîtes à lire sont des lieux d'échange où chacun peut déposer, emprunter librement des livres et partager ses coups de cœur.

COMMENT ÇA MARCHE ?

- Déposez un livre que vous avez aimé et prenez-en un autre
- Respectez les livres et l'espace : gardons la cabine propre et en bon état
- Ce service est accessible à tous, 24h/24, gratuitement

QUELQUES RÈGLES À SUIVRE :

- Seuls les livres sont acceptés (pas de magazines, DVD, objets...).
- Ne surchargez pas les étagères et évitez les dépôts en grande quantité.



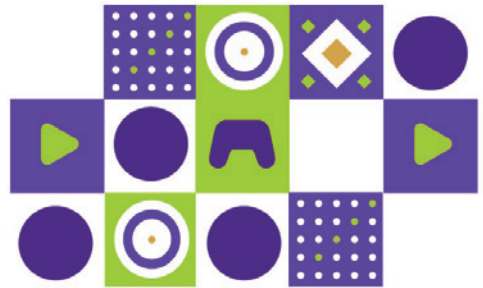
*Adoptez le principe : je lis, je partage,
je transmets !*



Où les trouver ? à côté du centre social à Saint-Pierre-Montlimart, à proximité de la mairie déléguée à Montrevault, à côté de l'église à la Boissière-sur-Èvre, sous le préau devant l'école publique du Fuiet et sous le préau près des commerces du Fief-Sauvin.

UNE NOUVELLE IDENTITÉ VISUELLE POUR LA CULTURE

Dans un souci d'innovation et de renouveau, le service culture de la commune a travaillé, en collaboration avec le service communication, à l'élaboration d'une toute nouvelle identité visuelle.



Celle-ci vise à renforcer la visibilité et l'attractivité de nos événements culturels. Elle a été pensée pour être facilement identifiable par le public et permettre ainsi un élargissement du réseau d'adhérents.

Cette nouvelle identité visuelle sera bientôt dévoilée.

À savoir

VERS UN SITE INTERNET PLUS MODERNE

D'ici la fin d'année, le site internet de la commune, devenu vieillissant, va se refaire une beauté.

Cette refonte répond à plusieurs objectifs :

- moderniser l'interface, plus sobre et épurée
- faciliter la navigation et l'accès à l'information
- s'adapter à l'utilisation sur smartphone
- être accessible à tout utilisateur.

Dans le cadre de ce projet, la commune est accompagnée par une agence spécialisée. Cette nouvelle version verra le jour au second semestre 2025.

RENOUVELLEMENT URBAIN

Dans le cadre d'un nouveau projet porté par Meldomys (nouveau nom de Maine-et-Loire Habitat), la démolition de la résidence Les Glycines à Saint-Pierre-Montlimart a débuté en décembre et s'achèvera en avril 2025. Ce chantier marque le début de la construction de nouveaux logements, adaptés aux besoins des habitants.



DES LOGEMENTS MODERNES ET FONCTIONNELS

Ce projet prévoit la construction de 23 logements intermédiaires et 12 logements individuels, du T2 au T5. Modernes et respectueux de l'environnement, ces logements offriront un cadre de vie confortable et durable, avec un espace extérieur pour chaque habitation : jardin en rez-de-chaussée et terrasse en étage.



UN PROJET POUR DYNAMISER LA COMMUNE

Avec cette initiative, Saint-Pierre-Montlimart s'inscrit dans une dynamique de renouvellement urbain, favorisant la mixité sociale et intergénérationnelle tout en renforçant l'attractivité du territoire.

Les travaux des nouveaux logements aboutiront au troisième trimestre 2027.

Zoom sur...

AIDE À LA RÉNOVATION DE FAÇADES

L'Opération Programmée d'Amélioration de l'Habitat (Renouvellement Urbain) de Mauges Communauté a été lancée le 1^{er} janvier 2024, pour une durée de cinq ans.



Avant



Après

Cette démarche a pour but d'accompagner les propriétaires dans la rénovation intérieure et extérieure de leur logement, sur des périmètres resserrés autour du centre ancien de Montrevault et de l'avenue du Petit Montrevault à Saint-Pierre-Montlimart.

Dans ce cadre et dans un objectif d'embellissement de ces deux quartiers en mutation, la commune de Montrevault-sur-Èvre s'est engagée à attribuer des aides, pouvant aller jusqu'à 5 000 € pour la rénovation de façades.

AU TERME DE CETTE 1^{RE} ANNÉE, LE BILAN EST TRÈS POSITIF !

Deux aides communales ont déjà été versées et deux autres dossiers sont en cours pour des travaux qui devraient s'achever dans l'année.



PROPRIÉTAIRES AU SEIN DE CES DEUX QUARTIERS ?

N'hésitez pas à prendre contact auprès de la maison de l'habitat de Mauges Communauté.
02 59 29 00 90 / aideshabitat@maugescommunaute.fr

LE CENTRE-BOURG DE SAINT-PIERRE-MONTLIMART PASSE AU BLEU



Afin de réguler l'utilisation des places de stationnement et de fluidifier la circulation, le stationnement en zone bleue va être déployé sur la place Saint-Pierre.

Ces zones gratuites vont désormais être limitées dans le temps, pour une durée d'1h30. Trois places seront quant à elles destinées à de « l'arrêt minute », stationnement de courte durée instaurée à 10 minutes maximum. La mise en place de ces nouvelles signalétiques fait suite aux travaux de réaménagement dans le centre-bourg de Saint-Pierre-Montlimart.

RÉGLEMENTATION ET FONCTIONNEMENT D'UNE ZONE BLEUE :

- utilisation d'un disque de stationnement
- durée de stationnement : 1h30 (du lundi au samedi de 9h à 12h et de 14h à 19h)
- pas de réglementation le dimanche et les jours fériés
- amende de 35 € pour non-respect de la durée de stationnement

Dans la continuité de ces aménagements, la vitesse de circulation sur la place Saint-Pierre et plus précisément rue du Commerce, sera fixée à 30km/h.



LABELLISATION DU SENTIER « AU FIL DE L'ÈVRE »

En prévision de l'homologation du sentier « Au fil de l'Èvre » en tant que Grande Randonnée de Pays (GRP) par la Fédération Française de la Randonnée pédestre, un débalisage sera réalisé à partir du 9 mai, suivi d'un nouveau balisage jaune et rouge spécifique au GR de Pays.

Retrait de l'ancien balisage jaune et des adhésifs « Au fil de l'Èvre »



Une inauguration de ce sentier de randonnée est envisagée le 12 juillet, sous réserve de confirmation.

INCIVILITÉS DÉJECTIONS CANINES

De plus en plus de déjections canines sont constatées dans nos rues et espaces publics, altérant la qualité de vie et dégradant notre environnement. Pourtant, un geste simple suffit pour préserver notre cadre de vie : ramasser les déjections de son animal.



Rappelons que cette action est une obligation, sous peine d'amende. Adoptez le bon réflexe et participez au bien-être de tous en gardant nos trottoirs, parcs et espaces verts propres.

UN BUDGET MAÎTRISÉ POUR 2025

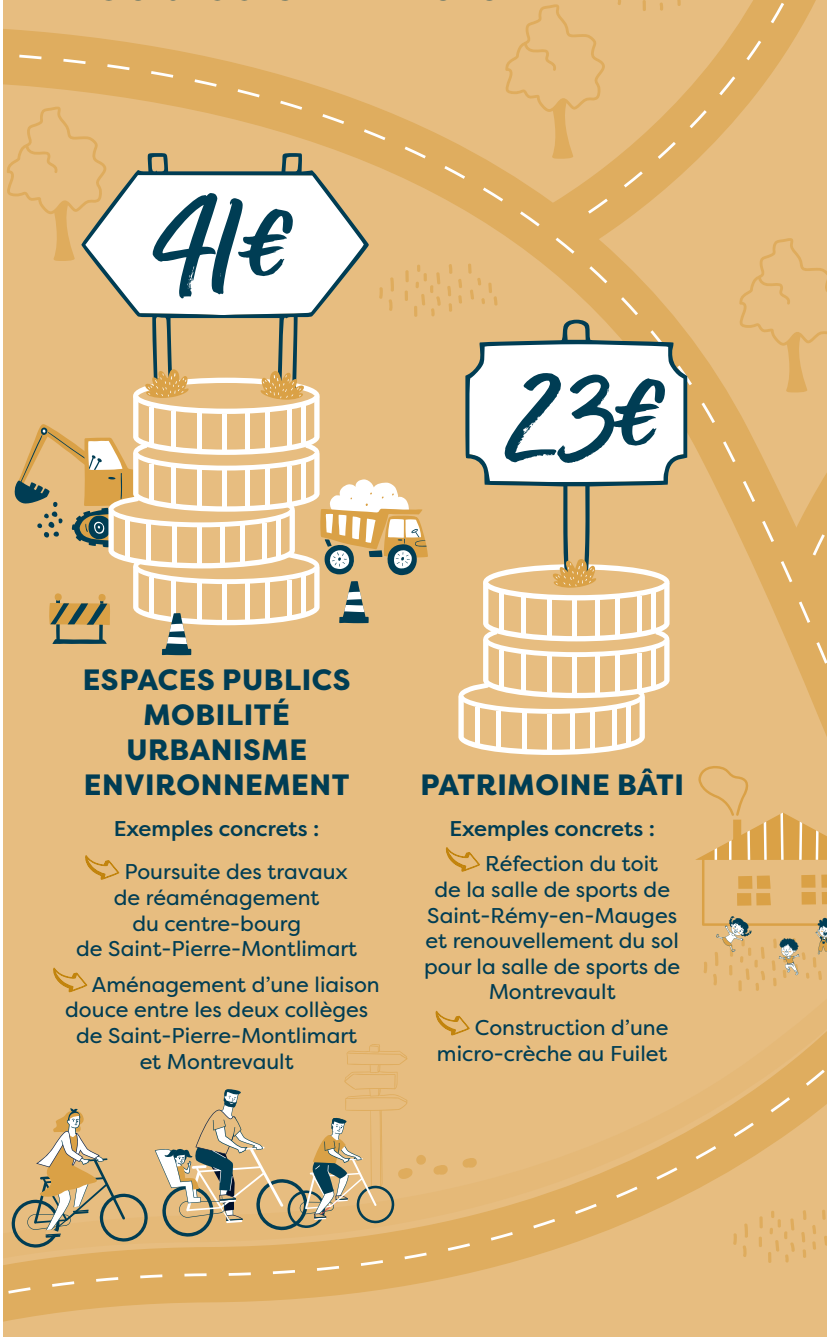
MALGRÉ UN CONTEXTE INCERTAIN AVEC LA LOI DE FINANCES VOTÉE TARDIVEMENT, LE BUDGET 2025 DE LA COMMUNE EST MAÎTRISÉ ET ATTEINT L'ÉQUILIBRE BUDGÉTAIRE NÉCESSAIRE.

En 2025, 17 millions d'euros vont être alloués aux dépenses de fonctionnement des services à la population et 10 millions d'euros seront dédiés à l'investissement. Quand l'enveloppe de fonctionnement s'équilibre par rapport à l'année 2024, l'enveloppe d'investissement tend à une légère baisse passant de 40 % en 2024 à 37 % en 2025. Cette variation est en partie liée à la planification et à l'évolution des projets pluriannuels.

Même si l'enveloppe en dépenses de fonctionnement reste sensiblement identique (+0,45 %) à celle de 2024, elle résulte néanmoins d'efforts consentis et collectifs de la part des agents et des élus pour maintenir les services à la population au cœur de nos compétences. Une hausse de 4 % est constatée concernant les charges de personnel avec la revalorisation des cotisations patronales (taxes sociales) à hauteur de 135 000 €. Cette maîtrise budgétaire se ressent aussi sur la fiscalité communale qui ne subit aucune évolution, la taxe foncière est inchangée. De plus, aucun nouvel emprunt n'est envisagé sur cette année.

« Aucune évolution de la fiscalité communale »

DÉCRYPTAGE DU BUDGET POUR 100 € DÉPENSÉS



Chiffres clés

LE BUDGET 2025

27 M€

↓ ↓

17 M€ 10 M€

soit 63 %
de l'enveloppe
globale
en dépenses de
fonctionnement

soit 37 %
de l'enveloppe
globale
en dépenses
d'investissement



« La parole à... »

OLIVIER LAUNAY,
ÉLU AUX FINANCES ET À LA
COMMANDE PUBLIQUE

L'année 2025 représente une étape clé dans la réalisation des projets pluriannuels. Quand certains projets se finalisent, de nouveaux sont lancés et entrent en phase d'étude, ce qui peut avoir un impact significatif sur le montant de l'investissement.

2025 verra le lancement de projets phares sur les années à venir : la rénovation de l'école Bellevue à Chaudron-en-Mauges, la création d'une micro-crèche au Filet et de la médiathèque à Saint-Pierre-Montlimart. »

PETITE ENFANCE ENFANCE - JEUNESSE

Exemples concrets :

- Reprise de la restauration pour le multiaccueil et les accueils de loisirs



VIE ASSOCIATIVE CULTURE - SPORTS

Exemples concrets :

- Réaménagement de la bibliothèque à La Chaussaire
- Déploiement d'actions pour accompagner les associations

RELATION CITOYENNE DÉMOCRATIE PARTICIPATIVE

Exemple concret :

- Accompagnement au numérique



SOCIAL - SANTÉ

Exemples concrets :

- Ateliers de prévention santé et solidaires :
- Sport santé prend ses quartiers
- Semaine de la solidarité
- Bulles de bien-être
- Panier du Jeudi

AGRICULTURE ÉCONOMIE TOURISME

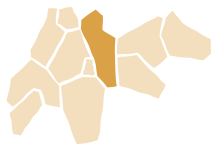
Exemples concrets :

- Labellisation du sentier de Grande Randonnée de Pays (GRP) « Au fil de l'Èvre et de l'Hyrôme » dans le cadre de la valorisation de la Vallée de l'Èvre
- Installation de coffrets électriques sur le domaine public pour faciliter le stationnement des commerçants non sédentaires



Revue DE CHANTIERS

Différents projets destinés à améliorer le cadre de vie des habitants sont menés sur l'ensemble du territoire. Visualisez sur cette page leur état d'avancement, du lancement de la réflexion à la réception des travaux.

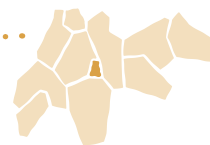


AMÉNAGEMENTS LIAISON DOUCE I SAINT-PIERRE-MONTLIMART

Afin de rallier à pied ou à vélo les deux collèges et les équipements sportifs via Raz-Gué, la création d'une liaison douce entre Saint-Pierre-Montlimart et Montrevault est programmée en 2025. La durée des travaux est estimée à cinq mois et débutera au cours de l'été.

Après les travaux de Raz-Gué, où débute la liaison cyclable, les aménagements se sont poursuivis dans le parc de Bel Air pour fluidifier les déplacements des cyclistes et des piétons. En février, des interventions d'élagage et d'abattage ont ainsi été réalisées sur ce site pour rendre le lieu accessible et ouvrir le cheminement en préservant la biodiversité et en minimisant l'impact sur la faune et la flore.

De plus, certaines sections de la liaison douce seront aménagées afin de protéger les arbres et le bon développement de leur système racinaire. Le procédé de caillebotis surélevés sera ainsi envisagé.



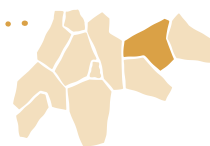
RÉNOVATION CENTRE CULTUREL I MONTREVAULT



Les travaux de rénovation du centre culturel de Montrevault se poursuivent.

La pose des menuiseries extérieures et l'isolation du sous-sol sont désormais terminées, tout comme les travaux de cloisonnement au rez-de-chaussée.

Actuellement, les équipes travaillent à la pose de l'isolation thermique par l'extérieur (ITE), ainsi qu'aux installations électriques, de plomberie et de chauffage. La préparation des sols pour la pose du revêtement et les travaux de peinture sont également en cours. Les travaux s'achèveront début juin, ouvrant la voie aux festivités : inauguration officielle le vendredi 6 juin, suivie d'une journée portes ouvertes le samedi 7 juin.



LAURÉAT ÉCOLE BELLEVUE I CHAUDRON-EN-MAUGES

Dans le cadre de la rénovation de l'école Bellevue à Chaudron-en-Mauges, la commune a lancé un concours d'architectes le 19 janvier 2024. 57 candidatures ont été déposées dont celle du cabinet Guinée-Potin qui a remporté le concours, en septembre.

Les travaux se dérouleront en deux phases : d'abord la création d'un nouveau bâtiment pour l'école, puis, la rénovation des bâtiments existants avec l'aménagement d'une cantine scolaire et d'un espace périscolaire pour répondre aux besoins des enfants et faciliter leur accueil.

Grand

FORMAT : « BIEN VIEILLIR
CHEZ SOI »



UN ACCOMPAGNEMENT DE PROXIMITÉ POUR NOS AÎNÉS

À Montrevault-sur-Èvre, le maintien à domicile des personnes âgées est soutenu par un réseau d'organismes locaux afin d'accompagner les seniors en fonction de leurs besoins. Grâce à l'implication d'associations, de services de santé et d'autres structures présentes sur la commune, chaque personne peut bénéficier d'une prise en charge : aide à domicile, suivi médical, et activités adaptées. Ce soutien permet de préserver l'autonomie et d'assurer un quotidien serein, tout en gardant ses repères et en maintenant un cadre de vie plus confortable.

BIEN VIEILLIR CHEZ SOI, C'EST QUOI ?

De plus en plus de personnes âgées expriment le désir de vieillir chez elles, préférant leur propre domicile à la perspective de vivre en EHPAD (Établissement d'Hébergement pour Personnes Âgées Dépendantes).

Ce choix est souvent motivé par une envie de préserver son indépendance, son autonomie et un cadre de vie familial où on se sent en sécurité. Le maintien à domicile est en général moins coûteux qu'un EHPAD, même s'il suppose des coûts d'investissement et des frais récurrents. Toutefois, ce choix engendre bien souvent une organisation qui peut s'avérer complexe car elle doit être adaptée aux aidés mais aussi aux aidants.

Chiffres clés

À MONTREVAULT-SUR-ÈVRE

26%
DE LA
POPULATION
SONT DES 60 ANS
ET PLUS

ÉVOLUTION DE
21%
DES 60 ANS ET PLUS
SUR LES 10 DERNIÈRES
ANNÉES



©Morgane_Légo

« La parole à... »

CATHERINE LEFEUVRE,
ÉLUE EN CHARGE DU
PARCOURS RÉSIDENTIEL ET DE
L'AUTONOMIE

Nous avons à cœur d'accompagner chaque personne dans son cadre de vie, en favorisant le maintien à domicile et le bien-être de nos habitants. Cela passe par des solutions adaptées : aménager son logement pour qu'il reste confortable et sécurisé, ou envisager un nouveau cadre de vie lorsque l'habitat devient inadapté. Au-delà du logement, préserver le lien social est essentiel. Lutter contre l'isolement, c'est encourager la rencontre et le partage. C'est pourquoi la commune, avec ses partenaires, propose un accompagnement au numérique, ainsi qu'une offre d'activités culturelles et sportives accessibles à tous. Les associations jouent également un rôle clé dans cette dynamique. Par leur engagement, elles créent des moments de convivialité et renforcent la solidarité locale. >>>

Zoom sur...



**LE CLIC,
UN GUICHET UNIQUE
POUR LES SENIORS
ET LEURS PROCHES**

Le CLIC (Centre Local d'Information et de Coordination) de Mauges Communauté est un service dédié aux personnes âgées de plus de 60 ans et à leur entourage.

Gratuit et confidentiel, il propose un accompagnement personnalisé pour répondre aux besoins des seniors et les orienter vers des organismes compétents.

L'équipe du CLIC est à votre écoute pour vous informer et vous guider sur différents sujets essentiels :

- aides et soins à domicile
- soutien aux aidants
- adaptation du logement
- recherche d'un mode d'accueil et solutions d'hébergement
- constitution de dossiers d'aides financières et de démarches administratives

Le CLIC coordonne si besoin les intervenants. Si vous avez des difficultés pour vous déplacer, l'équipe du CLIC peut se rendre à votre domicile afin de vous accompagner au mieux.



1 > PRÉSERVER SA SANTÉ

Préserver sa santé est essentiel pour bien vieillir et maintenir une bonne qualité de vie. Pour cela, il est important d'adopter de bonnes habitudes, notamment en pratiquant une activité physique régulière et en mangeant équilibré.



DES ACTIVITÉS POUR TOUS LES SENIORS ORGANISÉES PAR LA COMMUNE

- « **J'M'Active** » : animations ouvertes à tous alliant sport et bien-être. Que vous soyez sportif, ancien sportif, simple spectateur ou totalement débutant, ces animations sont faites pour vous ! Rendez-vous toutes les deux semaines, hors vacances d'été.
- « **Jouer, bouger seniors** » : activités adaptées aux plus de 60 ans, programmées en octobre, dans le cadre du challenge seniors : psychomotricité, jeux de la ludothèque, tir à l'arc, escrime...

🗨️ Renseignements : auprès de l'Espace social

DES ACTIVITÉS POUR TOUS LES SENIORS ORGANISÉES PAR DES ASSOCIATIONS, ORGANISMES PUBLICS ET PRIVÉS

- Plusieurs associations locales proposent des activités dédiées aux seniors. Renseignements auprès de votre mairie déléguée.
- La piscine H2O à Saint-Pierre-Montlimart propose des séances pour maintenir la forme et se détendre dans l'eau.
- La MSA (Mutualité Sociale Agricole) organise régulièrement des ateliers prévention pour bien vivre sa retraite et rester en bonne santé (60 ans et plus).

2 > ENTREtenir LES LIENS SOCIAUX



Le lien social est souvent négligé, pourtant, il est essentiel au bien-être des seniors. Il existe plusieurs solutions pour maintenir et développer des relations sociales chez les seniors.

- **Transport solidaire** : l'association SolidaritéS et Familles Rurales proposent un transport aux personnes sans moyen de locomotion pour leurs déplacements (rendez-vous, visites à la famille ou aux amis...). Renseignements auprès de l'espace social ou en mairie déléguée.

- **Visiteurs solidaires** : l'association SolidaritéS propose des visites au domicile pour un temps de partage, d'écoute.

- **Véhicule adapté** : le SSIAD (Service de Soins Infirmiers À Domicile) met à disposition un véhicule adapté pour les personnes en fauteuil roulant.

- **Clubs des aînés** : de nombreux clubs existent sur la commune, proposant des activités variées (jeux de cartes, de société, balade, repas...). Renseignements en mairie déléguée.

- **Repas des aînés** : c'est aussi l'occasion de retrouvailles, un moment convivial organisé dans chacune des communes déléguées en fin d'année.

- **Hébergement temporaire chez l'habitant** : en partenariat avec Habitat Jeunes du Choletais, Mauges Communauté permet aux stagiaires, alternants ou employés saisonniers d'être logés chez un habitant volontaire. Une solution qui favorise à la fois l'accès au logement et les échanges intergénérationnels.

- **Bibliothèques et ludothèque** : profitez de ces services communaux pour vous divertir en lisant et/ou en jouant à des jeux.

3 > ADAPTER SON DOMICILE OU CHANGER DE DOMICILE



L'aménagement du domicile est la première case à cocher pour bien vieillir chez soi. Il est important d'adapter chaque pièce à la mobilité ou aux contraintes physiques que peuvent rencontrer les personnes âgées.

LA MAISON DE L'HABITAT : UN SERVICE RESSOURCE

La Maison de l'habitat, située à Beaupréau est dédiée à l'information et l'accompagnement des habitants dans leurs projets d'aménagement et d'amélioration de leur logement.

Que vous soyez propriétaire ou locataire, des conseillers vous guident gratuitement sur les solutions adaptées : installation d'une douche à l'italienne, pose de rampes... Ils vous orientent aussi sur les aides financières disponibles et les démarches à suivre.

« On a fait installer un monte-escalier et une barre d'appui dans les toilettes. Cela paraît simple mais on n'aurait pas entrepris ces travaux seuls, ça nous paraissait trop compliqué et trop cher. Grâce à la Maison de l'habitat, on a pu avoir de l'aide », témoigne une bénéficiaire.

DES LOGEMENTS PLUS FONCTIONNELS

Bien vieillir chez soi, c'est aussi réfléchir à un logement plus adapté, plus fonctionnel, qui répond mieux aux besoins de chacun. Dans cette démarche, deux résidences seniors avec des appartements adaptés et des espaces communs existent sur notre territoire : Habit'ÂGE à la Boissière-sur-Èvre et l'Orée du Bois à Chaudron-en-Mauges.

Même si l'objectif est bien de rester chez soi, dans un environnement apaisant, l'anticipation peut prévaloir en envisageant une inscription de précaution en EHPAD.

 **Renseignements** : auprès du CLIC



4 > ENVISAGER DES AIDES ET SOINS À DOMICILE

Des services d'aides et de soins à domicile existent sur le territoire pour garantir le bien-être quotidien des seniors. La personne aidée garde ainsi son indépendance, et voit sa charge domestique allégée.

Plusieurs aides sont possibles : l'aide aux tâches ménagères, la réalisation de courses, la préparation de repas, l'aide à la toilette. Sur la commune, ces services sont proposés par des structures associatives, privées et indépendantes.

 **Renseignements** : auprès du CLIC

Les soins à domicile permettent aux personnes âgées ou malades de rester chez elles tout en bénéficiant d'un suivi médical adapté. Ils incluent les soins infirmiers, la surveillance médicale et l'aide à la prise de médicaments. Sur la commune, ces prestations sont assurées par des infirmiers libéraux et des services spécialisés.

 **Renseignements** : auprès du SSIAD

5 > BÉNÉFICIER DES AIDES AUX DÉMARCHES ADMINISTRATIVES ET FINANCIÈRES



Le maintien de l'autonomie quotidienne passe également par la sollicitation des aides extérieures, à commencer par les aides administratives et financières.

- **Le CLIC** : aide aux démarches administratives et constitution de dossiers d'aides financières en lien avec le maintien à domicile.
- **France services** : accompagnement pour les démarches administratives sur internet.
- **Le CCAS (Centre Communal d'Action Sociale)** : aides financières pour les aides sociales légales (repas, aides ménagères...).
- **La MDS (Maison Départementale des Solidarités)** : facilite l'accès aux droits notamment en cas de problèmes budgétaires.

6 > SOUTENIR LES AIDANTS



Les aidants sont des personnes qui accompagnent au quotidien un proche en difficulté.

Ils jouent un rôle essentiel auprès des personnes âgées et en perte d'autonomie, mais cet investissement peut être éprouvant. Pour les soutenir, des moments conviviaux et des dispositifs d'accompagnements existent et sont proposés afin de favoriser les échanges entre aidants.

• « L'Escalé » des Moncellières

C'est une plateforme de soutien pour les aidants de personnes en perte d'autonomie ou souffrant de troubles de la mémoire. Elle offre tout au long de l'année un large éventail d'activités mais aussi un soutien psychologique aux aidants.



Bon à savoir

Le CLIC propose, avec la plateforme de répit « L'Escalé », des rencontres entre aidants pour échanger et partager vos expériences.



**PROCHAINE DATE : mardi 20 mai
(14h30 - 16h30) à la mairie déléguée
de Saint-Rémy-en-Mauges**

Zoom sur...



LE SSIAD : UN SOUTIEN ESSENTIEL À DOMICILE

Le SSIAD (Services de Soins Infirmiers à Domicile) Loire et Mauges est une association indépendante spécialisée dans l'accompagnement des personnes de 60 ans et plus en perte d'autonomie et des adultes en situation de handicap ou atteintes de maladies.

En partenariat avec des infirmiers libéraux, il assure des soins à domicile pour favoriser le maintien à domicile. Sous prescription médicale, il peut également mettre en place un dispositif d'hospitalisation à domicile (HAD).

Grâce à cette prise en charge globale, le SSIAD Loire et Mauges permet aux personnes concernées de rester chez elles en bénéficiant d'un suivi adapté à leurs besoins.

COORDONNÉES



ESPACE SOCIAL

17 rue Saint Nicolas – Montrevault

02 41 30 06 32 :

• franceservices@montrevaultsurevre.fr

• ccas@montrevaultsurevre.fr

MAISON DE L'HABITAT : 02 59 29 00 90

CLIC : 02 41 71 77 00

clic@maugescommunaute.fr

SSIAD : 02 41 72 76 45

ESCALE LES MONCELLIERES :

02 41 39 66 95

escale-moncellieres@orange.fr

MSA : 02 41 31 75 75

HABITAT JEUNE DU CHOLETAIS : 07 64 46 45 43

PISCINE H2O : 02 41 63 61 19

SERVICE CULTURE : 02 44 09 81 23

lecture-publique@montrevaultsurevre.fr

MDS : 02 41 21 51 00

HABIT'ÂGE : 06 77 56 47 07

L'initiative



« CEINTURE NOIRE À 15 ANS »

L'hiver dernier, Mathis Viaud, judoka au Judo Club des Mauges du Fuiet s'est vu remettre la ceinture noire par Daniel Réthoré, professeur de judo depuis cinquante ans et son mentor depuis ses débuts. À 15 ans, Mathis est le plus jeune ceinture noire formé par Daniel.

« C'EST UN VRAI SPORT PASSION AVEC L'ENVIE CONSTANTE DE VOULOIR SE SURPASSER. »

QUEL EST TON PARCOURS ?

Mathis Viaud : « J'ai commencé par le baby judo, puis j'ai progressé et obtenu mes premières ceintures : blanche, blanche et jaune, et jaune. Après une période un peu moins active, je suis remonté sur les tapis et j'ai commencé les compétitions en interclub, ce qui devenait plus intéressant ! En 2018-2019, j'ai obtenu ma ceinture orange puis le Covid a stoppé la pratique du judo. Ensuite, j'ai obtenu la ceinture verte et j'ai commencé les compétitions départementales et régionales. Tout s'est très vite enchaîné, puisque j'ai obtenu ma ceinture bleue puis ma ceinture marron en juin 2023 et enfin ma ceinture noire en novembre 2024. Tout au long de mon parcours, Daniel m'a toujours soutenu et poussé à aller plus loin. »

COMMENT AS-TU OBTENU TA CEINTURE NOIRE ?

Mathis Viaud : « Pendant le week-end du 11 novembre 2024, j'ai validé les épreuves d'arbitrage, de Katas (techniques de judo), d'UV2 (prises de judo) et obtenu 40 points en compétition, insuffisant pour obtenir la ceinture noire 1^{er} DAN (niveau). C'est seulement au grand prix de Nantes, fin novembre, que j'ai obtenu le reste des points nécessaires. »

QUE RESSENTEZ-VOUS EN VOYANT DES JEUNES COMME MATHIS RÉUSSIR ?

Daniel Réthoré : « Beaucoup de fierté. Mathis est un jeune qui a de l'avenir, il a déjà un beau parcours, il est motivé et courageux. Il a envie d'avancer et de progresser. Ça se voit qu'il se fait plaisir dans ce qu'il fait, il doit continuer dans cette lancée. »

QUELS CONSEILS DONNERIEZ-VOUS À DES JUDOKAS ?

Mathis Viaud : « Je leur dirais de ne jamais rien lâcher, de se donner des objectifs et de persévérer pour les atteindre. »

Daniel Réthoré : « Le judo est un sport de discipline où il faut de la rigueur, du respect, de l'entraînement et des règles. C'est un vrai sport passion avec l'envie constante de vouloir se surpasser. »

QUELS SONT TES OBJECTIFS POUR LA SUITE ?

Mathis Viaud : « Je souhaite participer à de nouvelles compétitions comme le championnat de France et devenir ceinture noire 2^e DAN. »

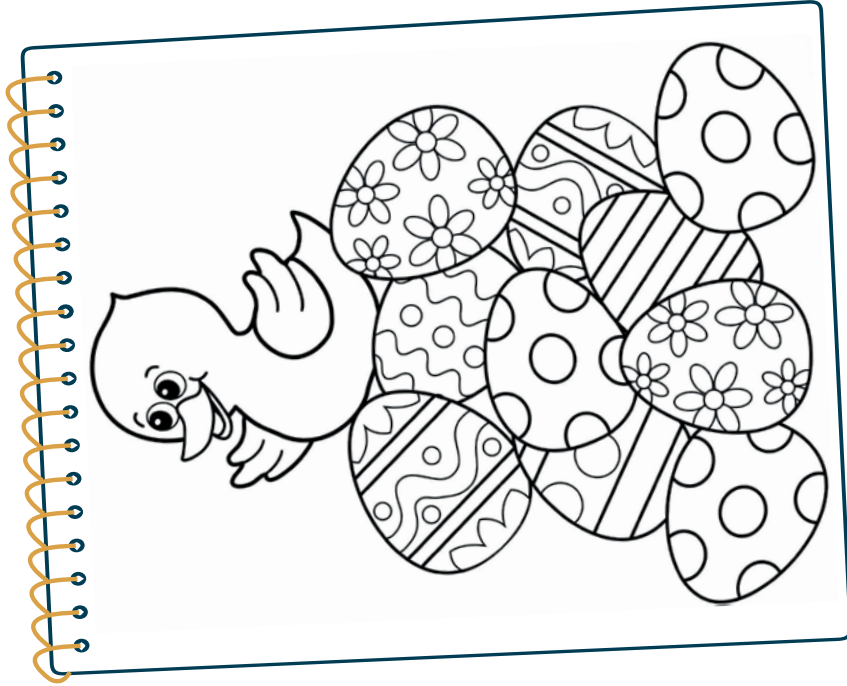
Place AUX ENFANTS

ZOOM SUR... Pâques

1, 2, 3, À TOI DE JOUER...

ACTIVITÉ N°1

SORS TES PLUS BEAUX CRAYONS !



ACTIVITÉ N°2

IDÉE RECETTE POUR PETIT CUISTO

6 PETITS NIDS DE PÂQUES AU CHOCOLAT

Ingédients : 200 g de chocolat noir | 80 g de beurre
80 g de sucre glace | 200 g de corn flakes
des œufs en chocolat ou des Smarties®

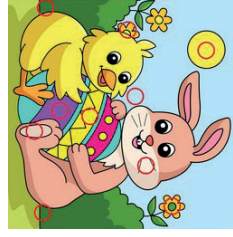
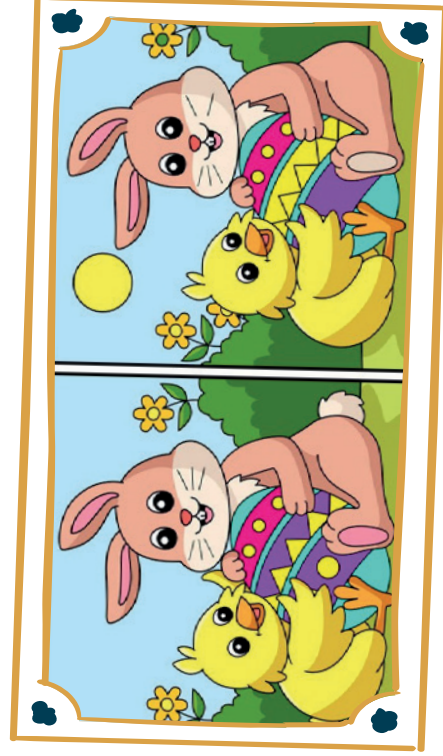
Réalisation :

- 1 > Faites fondre le chocolat avec le beurre au micro-ondes ou au bain-marie.
- 2 > Dans un saladier, mélanger le chocolat fondu avec le sucre glace. Ajoutez ensuite les corn flakes recouvertes de chocolat.
- 3 > Munissez-vous de moules à muffins. Versez un peu de préparation et tassez l'intérieur à l'aide d'une cuillère et de rabattre la préparation sur le côté du moule.
- 4 > Une fois tous vos nids formés, placez-les 1h au réfrigérateur.
- 5 > Pensez à les sortir 1/2 heure avant dégustation et disposez des œufs de pâques et Smarties® dans les nids.



ACTIVITÉ N°3

TROUVE LES 10 DIFFÉRENCES
ENTRE LES DEUX IMAGES.



Réponses :

Mauges

COMMUNAUTÉ



©MaugesCommunauté

MOBIL'IZI, UNE SOLUTION DE MOBILITÉ POUR FACILITER L'EMPLOI ET LA FORMATION

25 % des français auraient déjà renoncé à un travail ou à une formation faute de moyen pour se déplacer. Avec Mobil'izi, les Mauges proposent une solution pour permettre d'accéder facilement à la location d'un véhicule sans permis pour les déplacements professionnels sur tout le territoire. Mauges Communauté s'associe à Cholet Agglomération et à l'association L'Éclaircie pour lancer ce service en collaboration avec les partenaires sociaux locaux.

Comment permettre à ceux qui n'ont pas de moyen de transport de rejoindre un emploi, une formation ou d'effectuer des démarches professionnelles comme un entretien d'embauche ?

Mobil'Izi réinvente la mobilité pour lever les freins à l'emploi et à la formation. Depuis septembre 2024, des solutions de transport adaptées aux personnes en recherche d'emploi ou en formation sont proposées dans les Mauges. Et ça roule ! Le premier bilan au bout de 4 mois est très satisfaisant.

LA SOLUTION EST CONCRÈTE :

La mise à disposition temporaire de véhicules électriques, deux roues ou voiturette. Ce projet s'adresse à des bénéficiaires identifiés par des partenaires sociaux comme Mission Locale, France Travail ou les structures d'insertion.

LA DEMANDE EST RÉELLE :

En 4 mois ce sont 1179 journées de location comptabilisées et 29 utilisateurs, avec majoritairement une location au mois.

LE COÛT EST ABORDABLE :

4 € par jour pour un scooter ou 6 € pour une voiturette avec une durée temporaire pouvant aller jusqu'à 4 mois. Cette durée offre aux utilisateurs le temps de stabiliser leur situation et de trouver des solutions pérennes.

L'ORGANISATION EST PRATIQUE :

Mobil'Izi s'appuie sur un réseau de 10 relais locaux. Centres sociaux et associations locales accueillent les habitants et les accompagnent pour la mise à disposition des véhicules au plus près de chez eux.

LE PROJET EST COLLECTIF :

Il repose sur une collaboration étroite avec les acteurs locaux, garantissant des solutions adaptées aux besoins spécifiques de chaque territoire. Mobil'Izi bénéficie du soutien financier et logistique de nombreux acteurs : l'État, la Région des Pays de la Loire, le Département de Maine-et-Loire, Mauges Communauté et Cholet Agglomération.



mobil'izi
en route vers l'emploi
ENQUESTANOU

Ce service vous intéresse ?

Renseignez-vous auprès du relais près de chez vous qui saura vous orienter vers les partenaires sociaux. Retrouvez toutes les informations pratiques pour les contacter sur maugescommunaute.fr



Ils témoignent.



BENOÎT AIRAUD,
DIRECTEUR DU CENTRE
SOCIAL ÈVRE ET MAUGES :

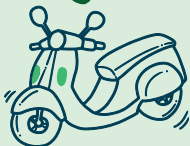
« Ce service répond à un besoin évident ! Un besoin ponctuel réel quand les habitants cherchent une solution rapide de mobilité pour une demande de stage ou un entretien par exemple. Ça s'inscrit dans la continuité pour nous, car le Centre Social proposait déjà la location de cyclomoteurs. La nouveauté c'est surtout l'électrique. C'est plus pratique et plus économique pour les utilisateurs qui s'y retrouvent mieux. La voiturette offre aussi une nouvelle alternative pour les personnes qui ne sont pas à l'aise avec les 2 roues. Et pour l'avenir je dirais que ça pose de nouvelles questions comme celle de la possibilité de faire recharger les véhicules par l'employeur par exemple. »



JULIEN,
HABITANT DE BEAUPRÉAU :

« Sans permis je me suis retrouvé limité dans ma recherche d'emploi. Mon agence d'intérim m'a dirigé vers le Centre Social pour louer un scooter. Le rendez-vous a été simple et rapide. Ça m'a permis de postuler sur une offre d'emploi plus loin. Si je suis pris, je pourrais louer à nouveau sur ma période d'essai. Ça me donnera un peu de temps pour trouver une autre solution. »

En chiffres...



29
SCOOTERS

ET

9
VOITURETTES
ÉLECTRIQUES



EN LOCATION EN 2025 DANS LES MAUGES

EXPLÔREZ LA TRANSITION ÉNERGÉTIQUE DES MAUGES

Le nouveau numéro d'Explôrez vous entraîne une fois de plus vers l'avenir des Mauges ! Plongez au cœur de l'ambition qui guide l'action publique vers un territoire à énergie positive en 2050.

Au fil des pages, découvrez l'évolution de notre consommation énergétique et les moyens concrets de renforcer collectivement la production d'énergies renouvelables.

Des initiatives locales aux projets d'envergure, Explôrez décrypte les enjeux et met en lumière des solutions inspirantes.

Partagez vos idées, engagez-vous et construisons ensemble un territoire plus durable, responsable et respirable.



VOUS ÊTES PLUTÔT NUMÉRIQUE ?



Retrouvez-le sur maugescommunaute.fr et feuilletez-le directement sur votre smartphone.

VOUS PRÉFÉREZ LE PAPIER ?

Une version imprimée est diffusée en points relais, dans les lieux publics près de chez vous : mairies, bibliothèques...



INVITATION AU SPECTACLE



Scènes de Pays vous invite à l'ouverture de la saison culturelle 2025-2026 ! Rendez-vous à 20h le mercredi 11 juin à la Loge à Beaupréau-en-Mauges ou le vendredi 13 juin au Théâtre Foirail à Chemillé-en-Anjou pour deux soirées spéciales.

Vous y découvrirez les spectacles qui jalonnent toute la prochaine saison culturelle, de septembre à juin. Jérôme Rouger proposera ensuite ses Conseils aux spectateurs, une vraie-fausse conférence pédagogique sur le rôle du public pendant un spectacle. Maîtrisant parfaitement l'art de l'éloquence, seul en scène, Jérôme Rouger observe avec humour nos travers de spectateurs...

Une soirée spectacle ouverte à toutes et tous et gratuite, sur réservation uniquement. Surveillez les réseaux, l'ouverture de la billetterie se fera courant mai sur scenesdepays.fr.

MAUGES 2050 : SCOT, LES ÉLUS VOUS PARTAGENT LEUR PROJET DE TERRITOIRE

Mercredi 26 mars, les élus du conseil Communautaire arrête le projet de Schéma de Cohérence Territoriale (SCoT) des Mauges. Concrètement, le SCoT est la traduction dans un document officiel d'un « projet de territoire », dessiné et porté par l'ensemble de ses acteurs..

C'est le début d'un long processus de discussions, d'échanges, d'avis sur ce projet... L'année 2025 sera l'opportunité aussi pour vous de vous exprimer librement et donner votre avis pendant la phase d'enquête publique. Les élus organisent le 10 septembre et 1^{er} octobre, deux réunions publiques pour partager avec les habitants autour de ce projet d'avenir du territoire.

D'ici là, vous pouvez retrouver sur maugescommunaute.fr, vidéos, magazine et témoignages pour mieux comprendre le SCoT.





GOÛTER LES MAUGES, LA PASSION DU SAVOIR-FAIRE

Avez-vous déjà mangé dans un restaurant des Mauges ? L'ambiance y est chaleureuse et conviviale et les saveurs gourmandes et locales ! Et derrière les assiettes, les chefs sont passionnés et appliqués ! L'évènement Tables des Mauges, Tables de Loire est une des initiatives locales qui célèbre la richesse culinaire des Mauges. Il met en lumière les restaurateurs et producteurs engagés autour des produits locaux.

DU PRÉ À L'ASSIETTE : UNE INVITATION GOURMANDE

« Parmi eux, Émilie Gaschet et Freddy Jacquet sont éleveurs et artisans du goût. Ils ont fait de leur ferme un écrin de nature et de gastronomie. Située à Valanjou, la ferme Les Cerfs de la Fardellière est spécialisée dans l'élevage de cerfs et de biches en semi-liberté. Ils cultivent leurs terres pour nourrir leurs animaux qui évoluent à travers prairies, bois et étangs. Ils transforment leurs produits pour la vente directe à la ferme et la cuisine du restaurant de la ferme. »

EMILIE, POURQUOI AVOIR CHOISI L'ÉLEVAGE DE CERVIDÉS ?

« Il y a 30 ans, les parents de Freddy ont accueilli un cerf et trois biches par curiosité. Cela fait maintenant 13 ans que nous avons repris la suite de la ferme familiale. Elle compte aujourd'hui 70 biches sur lesquelles nous veillons toute l'année. C'est la passion qui motive tous nos projets ! »

POUVEZ-VOUS NOUS PARLER DE VOTRE RESTAURANT ?

« Notre table fermière est ouverte à tous les épicuriens, en groupe ou individuel d'avril à octobre, sur réservation. Nous avons le plaisir de sélectionner les pépites fermières du territoire pour vous proposer une cuisine simple et authentique. Les légumes, fromages, vins et même fleurs comestibles des copains fermiers viennent étoffer notre proposition de viande fraîche telle que le pavé de cerf au brasero. Les charcuteries maison sont préparées dans la tradition des recettes d'antan. Cela fait trois ans que nous prenons part aux Tables des Mauges, Tables de Loire, et chaque édition est une expérience enrichissante. Nous avons la chance d'accueillir des visiteurs venus de loin, curieux de découvrir notre terroir et notre savoir-faire. C'est un véritable plaisir de contribuer à cette initiative qui met à l'honneur la gastronomie locale et crée des moments de partage autour des saveurs fermières locales. »

Les tables à venir

LES CERFS DE LA FARDELLIÈRE À VALANJOU | CHEMILLÉ-EN-ANJOU

Les midis des samedi 26
et dimanche 27 avril
Réservation au 02 41 45 41 01

Plus d'informations sur osezmauges.fr

: RESTAURANT LE MOULIN DE L'ÉPINAY : À LA CHAPELLE-SAINT-FLORENT : | MAUGES-SUR-LOIRE

: Les soirs des jeudi 15 et vendredi 16 mai
: Réservation au 02 41 72 70 70



Envie D'ENTREPRENDRE

Optimiz

Originnaire des Mauges, Laurence Laurent a créé une conciergerie d'entreprise pour simplifier le quotidien des salariés et améliorer leur bien-être au travail. Après 16 ans dans la banque et un bilan de compétences, elle met son sens du relationnel au service des entreprises, espaces de coworkings et indépendants. Elle propose l'entretien du linge, divers achats et la livraison de produits locaux sur le lieu de travail : paniers de fruits et légumes, vrac, café. Un service pratique qui fait gagner du temps, favorise l'équilibre vie professionnelle et personnelle et renforce l'attractivité des entreprises. Elle intervient jusqu'à Cholet et Vallet.



Infos pratiques :

06 83 93 71 30 • optimizconciergerie@gmail.com

Architecte d'intérieur



Après 15 ans d'expérience dans la gestion de projet, Clémence Duchemin a choisi de se reconvertir en tant qu'architecte d'intérieur. Inspirée par son héritage familial – un père menuisier, une mère couturière – elle privilégie une approche sur-mesure où chaque projet reflète la personnalité de ses clients.

Installée depuis octobre 2024 à Saint-Pierre-Montlimart, elle accompagne particuliers, professionnels et agences immobilières, de la conception à la réalisation.

Animée par un fort esprit de communauté, elle souhaite avoir un impact positif sur le territoire en proposant son aide aux associations locales pour améliorer leurs locaux et contribuer ainsi à la vie de la commune.

Infos pratiques :

06 19 56 99 25 • contact@clemenceduchemin.com
www.clemenceduchemin.com

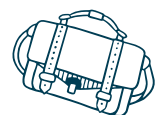
DRESS BY KAYT

Kaytline Allard, vendeuse de prêt-à-porter, a ouvert son magasin au n°7 place des Halles à Montrevault.

Ses collections restent disponibles sur commande via son site en ligne.

Contacts :

06 06 63 41 80
contact@dress-by-kayt.fr
dress-by-kayt.fr



JALLONS ACCOMPAGNEMENT

Céline Rousse est certifiée Qualiopi et propose depuis cinq ans des bilans de compétences personnalisés. Membre des COSI (réseau international de Conseillers en Orientation Scolaire Indépendants), elle élargit désormais son accompagnement aux jeunes dès 14 ans.

Disponible en présentiel à Synergie, Saint-Pierre-Montlimart, à domicile ou en visioconférence.

Contacts :

06 31 70 46 87
contact@jallons.fr
www.jallons.fr



Naturopathe

Passionnée par le lien entre l'Homme et la nature, Blandine Vieau est devenue naturopathe pour accompagner chacun vers un mieux-être global. Elle identifie les causes des déséquilibres de l'organisme à travers un questionnaire et une écoute active. Un échange bienveillant permet ensuite de mettre en place un programme d'hygiène de vie personnalisé.

En tant qu'éducatrice de santé, son approche holistique vise à soutenir ou préserver la vitalité en agissant sur le corps, l'émotionnel et le mental grâce à des moyens naturels : alimentation, gestion du stress, plantes... Elle complète ses prestations par le massage bien-être, la réflexologie et le Reiki Shamballa. Blandine reçoit à son cabinet ou se déplace à domicile.

Infos pratiques : 06 15 18 49 52 • blandinevieau.naturopathe@gmail.com
www.blandinevieau-naturopathe.fr

Animatrice / accompagnatrice à domicile

Magali Bougeard, formée aux métiers de l'animation et du service à la personne, propose son aide pour les personnes âgées, isolées ou dépendantes, ainsi que pour leurs aidants. Elle accompagne dans les tâches du quotidien (courses, administratif, rendez-vous) et favorise le lien social à travers des loisirs variés, des sorties culturelles ou des journées à la mer par petits groupes de 2 à 4 personnes. Magali intervient également lors de séjours pour adultes handicapés et développe des activités innovantes comme le Brain Ball®, un exercice qui stimule la concentration et la coordination. Elle se déplace dans un rayon de 15 km, avec des prestations réglables par CESU. Le premier rendez-vous est gratuit pour définir les besoins et établir un programme personnalisé.



Infos pratiques : 06 18 78 62 86 • encompagniedemaggy@gmail.com



Les créations de Naola

Passionnée par les animaux et le travail manuel, Océane Nolet de Brauwere a su transformer son savoir-faire en une véritable activité artisanale. Installée depuis novembre 2020, elle crée des accessoires pour chiens et chevaux à partir de cordes d'escalade, alliant solidité et esthétique.

Dans son petit atelier, Océane imagine et réalise chaque pièce avec soin. En plus des accessoires en corde, elle développe une gamme d'objets en bois personnalisés, comme des porte-manteaux et médailles gravés au laser. Pour faire évoluer ses produits et répondre aux attentes de sa clientèle, elle parcourt régulièrement les concours canins, les marchés de Noël et divers événements locaux.

Infos pratiques : 06 27 38 93 24 • les-creations-de-naola@outlook.fr
www.lescreationsdenaola.fr

« Appel à repreneurs »



L'eden

**BAR - RESTAURANT - TRAITEUR - CHAMBRES D'HÔTES
À LA BOISSIÈRE-SUR-ÈVRE**

Une opportunité pour allier travail et épanouissement dans un cadre rural dynamique et solidaire.

Depuis treize ans, L'EDEN est devenu un lieu de vie et de convivialité où les habitants se retrouvent. Animés par le contact humain et le sens du service, Gildas

Ce commerce regroupe un bar, une épicerie, des chambres d'hôtes et une restauration qui s'est largement développée. Cuisine traditionnelle, plats familiaux : la restauration sur place et en traiteur est une référence locale. « *Les clients aiment retrouver ici les plats d'antan, faits maison et généreux. C'est ce qui fait notre succès ! Les soirées burgers sont aussi très appréciées des jeunes et offrent un axe de développement évident* », explique Lydie.

et Lydie Doizon, les gérants actuels, en ont fait un repère incontournable.

Leur départ à la retraite est programmé à l'été 2026 et ils souhaitent prendre le temps de transmettre le flambeau à des repreneurs qui partagent leurs valeurs. « *Nous souhaitons accompagner les repreneurs pour faciliter leur intégration et faire une belle transition vis-à-vis de notre clientèle, à laquelle nous sommes très attachés* », confient-ils.

« *Les futurs repreneurs devront apprécier le contact humain, s'investir dans la vie locale et faire preuve de polyvalence. Il faut être organisé, surtout les week-ends où l'activité est plus intense* », précise-t-elle. Les locaux, modernes et bien entretenus, sont prêts à accueillir de nouveaux gérants.

Infos pratiques :

MBC Immo • 07 89 77 56 89 • www.mbcimmo.com

Viveco Blanco

BOUCHER - CHARCUTIER - TRAITEUR - ÉPICERIE AU FIEF-SAUVIN

Une occasion pour des commerçants passionnés, prêts à s'investir dans un commerce florissant au service de la vie locale !

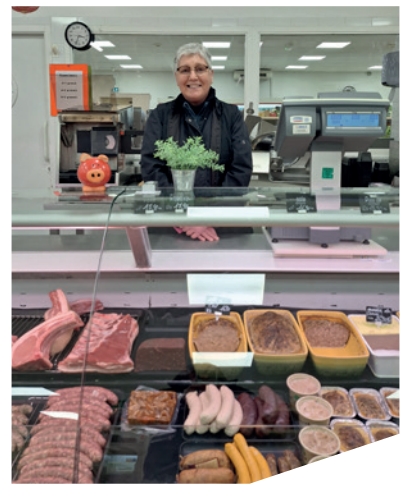
Depuis plus de dix ans, cette supérette avec boucherie-charcuterie, épicerie et point poste est au cœur de la vie locale. Christine, la gérante, approche de la retraite et souhaite céder ce commerce dynamique à des repreneurs motivés. « *Aimer les gens, c'est être commerçant !* » affirme Christine Blanchard. Plus qu'un simple commerce, cet établissement est un lieu d'échanges. Entre les habitués fidèles et les nouveaux arrivants, la clientèle est variée et attachée à ce service de proximité.

La supérette propose une offre complète : produits du quotidien, boucherie artisanale, plats traiteurs et services annexes essentiels. La partie traiteur, représentant 35 % de l'activité, est une voie prometteuse à développer. « *Il y a une vraie demande qui encourage à faire plus* », souligne Christine.

L'investissement personnel est important, mais la satisfaction du travail bien fait et du relationnel est immense. « *Les gens du village sont heureux d'avoir un tel commerce, c'est une chance pour notre commune* ». Les locaux, bien équipés, offrent 214 m² d'exploitation dont 134 m² de magasin. Travailler aux côtés de Simon, le boucher, permettra une continuité et un savoir-faire précieux. Christine est prête à accompagner les futurs gérants pour assurer une transition en douceur.

Infos pratiques :

VIVECO BLANCO • 14 rue de l'Èvre, Le Fief-Sauvin
• 06 33 66 53 58 • blanco49@orange.fr



Et si vos projets étaient ici ?



POUR TOUTES INFORMATIONS, VOUS POUVEZ CONTACTER MARIE COULON, CHARGÉE DE MISSION ÉCONOMIE ET COMMERCE.

07 88 77 24 03 - marie.coulon@montrevaultsurevre.fr



Portrait D'ASSOCIATION

ÈVRE RANDO FÊTE SES 20 ANS

En 2005, cinq copains pratiquant le VTT ont créé l'association Èvre Rando, axée sur la pratique du VTT, de la randonnée pédestre et du cyclo à Saint-Pierre-Montlimart. Le club est affilié à la Fédération Française de Cyclotourisme pour les cyclos et les vététistes.

UN CLUB QUI ÉVOLUE

Quelques mois après la création de l'association, la première randonnée, baptisée Le Mont Rebel, accueille 718 participants. De 2010 à 2013, l'association et deux autres clubs de la région ont créé TRANSM AUGES VTT TOUR, afin de proposer des raids en VTT de longue distance lors de la randonnée du Mont Rebel. En 2011, elle comptabilise un record de participation, avec 1317 personnes dont 500 vététistes.

Au fil des années, le club s'adapte aux nouvelles activités. Une dizaine de membres pratique le trail en parallèle des autres disciplines et six adhérents se sont tournés vers le VTT à assistance électrique.

Chaque dimanche et en semaine, des sorties sont organisées, permettant à chacun de pratiquer selon ses envies, la météo ou sa forme du moment.

20 ANS D'AVENTURES EN RANDONNÉE

En 20 ans, le club a participé à de nombreuses randonnées, locales ou hors du département, selon leurs disciplines :

- **Pédestre** : Le tour de Noirmoutier, les 4 jours de Chantonay...
- **VTT** : Le Roc d'Azur à Fréjus, la Transvolcanique dans le Cantal, La Maxi Verte depuis plus de dix ans...
- **Cyclo** : La Gentleman Franck Bouyer, Le Tour de Mauges Communauté...
- **Trail** : Le Trail de la Pierre qui Tourne, Le Trail des Croquants...

DES MOMENTS DE PARTAGES ET DE COHÉSIONS

Chaque année, les cyclos partent une semaine en excursion, cette année, ils prennent la direction du sud de Barcelone. Les vététistes et randonneurs participeront à la Maxi Verte, une randonnée découverte de la Corrèze, du 29 mai au 1^{er} juin.

En plus des randonnées et des excursions, de nombreux moments conviviaux sont organisés tout au long de l'année permettant aux adhérents de se retrouver dans une ambiance chaleureuse : galette des rois, pique-nique, soirée à thème...



Chiffres clés :

46

ADHÉRENTS

4

DISCIPLINES
(VTT, PÉDESTRE,
CYCLO ET TRAIL)

20

ANS DU CLUB
(CRÉATION
EN 2005)

À noter



**21^E RANDO DU MONT REBEL
LE DIMANCHE 6 JUILLET !**

Participez à l'un des parcours proposés lors de cet évènement : pédestre, VTT, cyclo ou trail.

Plus d'infos dans les idées de sorties

P.35



CONTACTS

06 35 96 36 45 ou evrerando@gmail.com

Asso

EN ACTION

Appel à bénévoles 

TRANSPORT SOLIDAIRE

Le transport solidaire est une association d'entraide citoyenne visant à mettre en relation des bénévoles avec des personnes rencontrant des difficultés de mobilité ou d'isolement.

L'association est présente sur neuf communes déléguées de Montrevault-sur-Èvre, hormis Saint-Quentin-en-Mauges et la Salle-et-Chapelle-Aubry. Les personnes transportées ou assistées sont de tout âge allant du jeune enfant à la personne âgée.



Le transport solidaire est à la recherche de bénévoles : chauffeurs, membres du conseil administratif, membre du bureau et visiteurs solidaires.

Plus de renseignements auprès de votre mairie déléguée.

Contact : 02 41 30 02 65

QUENTIN'ARTISTE ENTRE EN SCÈNE

Depuis octobre 2024, les 38 enfants et ados de Quentin'Artiste Entre en Scène ont repris le chemin des planches, encadrés par leurs professeurs : Anne Plumejeau, Nicolas Roux et Olivier Jollivet.



Répartis en cinq groupes, ils proposeront au public, courant mai, un spectacle qui se veut sans précédent.

Plus d'infos sur les dates des représentations... 

Contact : 06 71 51 98 53

FRATERNITÉ DES MALADES

La fraternité des malades et des personnes en situation de handicap vous invite à les rejoindre pour partager des moments de convivialité, d'amitié et relancer la vie de l'association.



PROCHAINES ANIMATIONS :

- samedi 17 mai : croisière déjeuner sur la Vilaine (Arzal)
- dimanche 15 juin : pique-nique au centre social de Saint-Pierre-Montlimart
- samedi 20 septembre : sortie entre « Loire et Cher » (Amboise et Beaumarchais)

Contact :

Lydia Ripoché • 06 27 87 93 84



NOUVEAU CLUB D'ÉCHECS

Un club d'échecs vient de se créer au Fief-Sauvin. Il propose aux amateurs et débutants d'échecs de se retrouver deux jeudis soirs par mois à la salle des associations du Fief-Sauvin.



PROCHAINES DATES DE 18H30 À 21H :

- Jeudi 17 avril
- Jeudis 15 et 29 mai
- Jeudis 5 et 19 juin
- Jeudi 3 juillet

Ouvert à tous les niveaux et à tous les âges.

Contact :

club.echecs.fiefsauvin@gmail.com

TALENTS EN SCÈNE

Le samedi 24 mai, un nouvel évènement associatif va voir le jour au Théâtre du Souchay à Saint-Rémy-en-Mauges « Talents en Scène ».

Cet évènement est organisé par un collectif d'associations de Montrevault-sur-Èvre et soutenue par la commune dans le but de mettre en lumière les talents locaux.

Que vous soyez là pour animer un stand, découvrir de nouvelles activités ou simplement échanger, chacun a sa place dans ce moment de rencontres. C'est aussi une belle opportunité pour vous faire connaître, attirer de nouveaux membres et renforcer la solidarité.

AU PROGRAMME DE CETTE JOURNÉE :

Apéro et pique-nique citoyen ou restauration sur place et mise en lumière des talents sur scène.

Venez nombreux à ce rendez-vous festif !

Appel aux talents



VOUS AIMEZ CHANTER, DANSER, FAIRE DE LA MUSIQUE, PRATIQUER LES ARTS DU CIRQUE, RACONTER DES HISTOIRES... ? VOUS AVEZ UN TALENT ET VOUS SOUHAITEZ LE FAIRE DÉCOUVRIR ? LA SCÈNE EST OUVERTE !

N'attendez plus, faites-vous connaître dès à présent pour participer à cet évènement.

Et si vous connaissez quelqu'un qui pourrait être intéressé, pensez à lui transmettre l'information.

Une seule condition : être natif et/ou habiter à Montrevault-sur-Èvre.

Contact :

talentsenscene49@gmail.com

FEST'AILLEURS FESTIVAL

L'association Fest'Ailleurs Festival a vu le jour en 2019, par l'initiative d'une bande de copains partageant des valeurs communes. Cet évènement s'est progressivement transformé en une véritable aventure collective rassemblant de plus en plus de bénévoles. L'association compte aujourd'hui 27 membres permanents et plus de 250 bénévoles répartis dans neuf pôles différents.

À chaque édition, le festival soutient une association locale. Cette année le don sera fait à l'association « Tous Ensemble avec la Tim Muco Méo » fondée par Pauline et Christophe, parents de Timéo, 11 ans, atteint d'une forme rare de mucoviscidose. Cette maladie reste incurable, mais leur famille a choisi d'agir pour soutenir la recherche et redonner espoir à tous les patients.

Cet évènement, programmé le 7 juin prochain à Saint-Pierre-Montlimart, s'annonce comme incontournable avec une programmation variée (Kendji Girac, Boulevard des Airs...) mêlant pop, rock celtique et DJ sets pour une soirée festive et animée. Le festival a déjà écoulé plus de 4500 billets, témoignant de l'attente et de l'enthousiasme des festivaliers.

Ne perdez pas de temps, pensez à prendre vos places !

Plus d'infos... **P.34**

Contacts :

festailleursfestival@gmail.com
festailleurs-festival.com



ANIMATIONS À LA MAISON DU POTIER

- **Ateliers modelage** pour tous les âges aux vacances de printemps.
- **Stages enfants** « découverte des techniques de base » (6-14 ans) d'avril à octobre.
- **Stages adultes** pour tous les niveaux d'avril à décembre (initiation, tournage, stages avec intervenants).

Sur réservation.

Retrouvez le programme complet sur www.maisondupotier.net

Plus d'infos sur les prochains évènements... **P.33 et P.35**

Contacts :

02 41 70 90 21
maisondupotier49@gmail.com

DU MOUVEMENT AU JUDO CLUB DES MAUGES

Fin 2024, Jules Moreau et Mathis Viaud ont reçu leur ceinture noire de la main de leur professeur Daniel Rethoré, 6^e DAN (niveau). À 15 ans, Mathis devient le plus jeune à atteindre ce niveau sous sa direction. *Plus d'infos...* **P.18**



Le club compte treize ceintures noires parmi ses 70 licenciés. Tout au long de l'année et dès l'âge de 4 ans, des cours d'essais gratuits sont proposés pour découvrir le judo.

Après cinquante ans d'enseignement, Daniel Rethoré cède sa place à Nicolas Ménard, ceinture noire 2^e DAN, qui suivra prochainement une formation officielle pour devenir professeur.

Une compétition amicale est prévue le 26 avril à la salle de sports du Fuiet. *Plus d'infos...* **P.33**

Contacts :

06 26 36 66 19 • jcmauges@hotmail.fr
jcmauges.e-monsite.com

DANCEMUNIOS COURS DÉCOUVERTE



L'association recherche ses futurs danseurs, musiciens et chanteurs.

COURS DÉCOUVERTE DE DANSE (SALLE MCL DU FIEF-SAUVIN) :

- 7/13 ans : mercredi 11 juin de 17h45 à 19h15
- 14/23 ans : lundi 16 juin de 18h30 à 20h
- 23 ans et + : lundi 16 juin de 20h à 21h30

POUR LES MUSICIENS ET CHANTEURS :

Entraînements personnels et répétitions collectives à définir, suivis de trois répétitions générales et de quatre représentations.

INSCRIPTIONS (SALLE MCL DU FIEF-SAUVIN) :

- Mercredi 18 et vendredi 20 juin de 18h à 20h30
- Samedi 21 juin de 10h à 13h

Cotisation de 50 € pour les danseurs et 10 € pour les musiciens et chanteurs.

Contact :

associationdancemunios@gmail.com

COUSINADE AUDOUIN/ GRASSET

Jacques Audouin et Jeanne Grasset, mariés le 28 mai 1754 au Fief-Sauvin comptent une descendance nombreuse : plus de 6 000 personnes recensées à ce jour.

Vingt ans après le premier rassemblement, l'association Cousinade Audouin/Grasset invite tous les descendants à se retrouver le samedi 29 juin au Fief-Sauvin. *Plus d'infos...* **P.35**

APPEL À BÉNÉVOLES :

À l'occasion de ce rassemblement, l'association est à la recherche de volontaires pour les aider dans l'organisation et la logistique : installation, parking et circulation, accueil, encaissement, buvette, guide...

Contact :

assaudouingrasset@gmail.com

BIEN-ÊTRE DÉTENTE



- **Portes ouvertes zumba mercredis 4 et 11 juin** (18h45 – 19h45), salle de sports du Fuiet. Tarif : 108 € + 12 € d'adhésion.
- **Portes ouvertes les jeudis 5 et 12 juin** : gym tonique (13h45 – 14h45), salle de judo du Fuiet, et gym douce (15h – 16h), salle Figulina. Tarif : 100 € + 12 € d'adhésion.
- **Cours de Qi Gong 1 fois par mois les lundis** (19h – 20h30) et quelques dates le samedi (10h – 11h30) au Fuiet. Tarif : 70 € + 12 € adhésion.

Contacts et renseignements :

assobed49@gmail.com
ou 06 87 56 65 38

Côté PRATIQUE

HORAIRES DES SERVICES

Hôtel de ville

Du lundi au vendredi :
9h à 12h30 et 14h à 17h30.
2 rue Arthur Gibouin - Montrevault
02 41 30 02 65
accueil@montrevaultsurevre.fr

Espace social

France services LA POSTE

Du lundi au vendredi :
9h à 12h30 et 13h30 à 17h30.
17 rue St-Nicolas - Montrevault
02 41 30 06 32
ccas@montrevaultsurevre.fr
espace-emploi@montrevaultsurevre.fr
franceservices@montrevaultsurevre.fr

Maison de l'Enfance

Du lundi au vendredi :
8h30 à 12h30 et 14h à 18h
(hors vacances scolaires).
18 avenue de la Croix verte
Saint-Pierre-Montlimart
02 41 70 85 18
maisondelenfance@montrevaultsurevre.fr

Service Urbanisme

Accueil physique sur rendez-vous.
Du lundi au vendredi :
9h à 12h30. Le mercredi et le vendredi : 13h30 à 17h30.
Pôle Aménagement
5 rue du Château
Saint-Pierre-Montlimart
02 44 09 04 91
urbanisme@montrevaultsurevre.fr

Services Techniques

Du lundi au vendredi :
9h à 12h30 et 14h à 17h30.
Pôle Aménagement
5 rue du Château
Saint-Pierre-Montlimart
02 44 09 04 74
services.techniques@montrevaultsurevre.fr

MAIRIES DÉLÉGUÉES

02 41 30 02 65

LUNDI • 9H > 12H30

- Fuilet
- Montrevault
- Puiset-Doré
- Salle-et-Chapelle-Aubry

LUNDI • 14H > 17H30

- Chaudron-en-Mauges
- Fief-Sauvin
- Fuilet
- Saint-Pierre-Montlimart

MARDI • 9H > 12H30

- Fief-Sauvin
- Saint-Pierre-Montlimart
- Saint-Quentin-en-Mauges
- Saint-Rémy-en-Mauges

MARDI • 14H > 17H30

- Chaussaire
- Salle-et-Chapelle-Aubry
- Saint-Pierre-Montlimart
- Saint-Rémy-en-Mauges

MERCREDI • 9H > 12H30

- Chaudron-en-Mauges
- Fief-Sauvin
- Fuilet
- Montrevault

MERCREDI • 14H > 17H30

- Fuilet
- Puiset-Doré
- Saint-Pierre-Montlimart
- Saint-Quentin-en-Mauges

JEUDI • 9H > 12H30

- Chaudron-en-Mauges
- Fief-Sauvin
- Saint-Pierre-Montlimart
- Saint-Rémy-en-Mauges

VENDREDI • 9H > 12H30

- Chaussaire
- Montrevault
- Saint-Quentin-en-Mauges
- Saint-Rémy-en-Mauges

VENDREDI • 14H > 17H30

- Boissière-sur-Èvre
- Puiset-Doré
- Salle-et-Chapelle-Aubry
- Saint-Pierre-Montlimart

SAMEDI • 9H > 12H

- Chaudron-en-Mauges (Les 1^{er}, 3^e et 5^e samedis du mois)
- Fief-Sauvin
- Fuilet
- Salle-et-Chapelle-Aubry (Le 4^e samedi du mois)
- Saint-Pierre-Montlimart
- Saint-Quentin-en-Mauges (Le 2^e samedi du mois)

Numéros d'urgence

116 117

Consultation médicale d'urgence

Dentiste de garde

.....

32 37

Pharmacie de garde

.....

15 ou 112

SAMU (n° européen)

.....

18

Pompiers

.....

17

Police

.....

02 41 30 12 17

Gendarmerie de Montrevault

État CIVIL



NAISSANCES

CHAUDRON-EN-MAUGES

5 janvier • Clémentine FARGEAS GUYON

30 janvier • Marin GAGNEUX

FIEF-SAUVIN

25 octobre • Gabriel COURAUD PALUSSIÈRE

28 novembre • Charlotte GOURDON

7 décembre • Mathis RATHOUIT

FUILET

14 novembre • Mélissa PEIGNÉ

26 novembre • Maé GUILLAUME

10 décembre • Jeanne CHÉNÉ

2 janvier • Ambre CABRAL

MONTREVAULT

23 septembre • Arthur FLEURY

SAINT-PIERRE-MONTLIMART

8 novembre • Marius COIFFARD

9 décembre • Louison MERLEAU

13 décembre • Charlie GIRARD

20 décembre • Léon PITON

9 janvier • Loucine GAROIS GILBERT

11 janvier • Elena BLANCO MARTIN

23 janvier • Rose VINCENT

25 janvier • Albane LUSSON

SAINT-QUENTIN-EN-MAUGES

26 décembre • Lou GOURDON

26 décembre • Louninyo LANGLOIS PELATAN

2 janvier • Angèle BUREAU

18 janvier • Marin HOGREL

SAINT-RÉMY-EN-MAUGES

7 novembre • Charlotte COURBET

SALLE-ET-CHAPELLE-AUBRY

20 novembre • Esmée RÉTHORÉ

15 décembre • Victor HERVE

DÉCÈS



BOISSIÈRE-SUR-ÈVRE

6 décembre • Marie BRICARD épouse VINCENT

9 décembre • Louise-Anne AUDOUIN veuve BARAT

28 janvier • Angèle COURBET veuve MÉNARD

CHAUDRON-EN-MAUGES

12 décembre • Jannine PORCHERET veuve CHARRON

21 janvier • Ginette FRÉMY

12 février • Raymond SOURICE

21 février • Roger BOUYER

FIEF-SAUVIN

10 décembre • Marie BODINEAU veuve MARY

25 décembre • Marie-Josèphe LEBRIN veuve SOURICE

21 février • Marie POIRIER veuve MACÉ

FUILET

22 décembre • Henri LEFEVRE

29 décembre • Marcel RIVEREAU

5 janvier • Philippe-Charles POCHOT

12 janvier • Jacques BLANCHARD

25 janvier • Yvonne PORCHERET veuve BOURCIER

29 janvier • Jeanne PICARD veuve LECLERC

7 février • Madeleine GAUD veuve PAQUEREAU

20 février • Jean COISCAULT

24 février • Michelle PERRON épouse BORDAGE

LE PUISET-DORÉ

24 novembre • Michel JOLIVET

27 janvier • Simone HERVÉ veuve ALLARD

MONTREVAULT

23 novembre • Marcel FLEURANCE

30 novembre • Alain BILLON

30 décembre • Monique MENARD veuve LEROY

30 décembre • Christiane USUREAU

11 janvier • Marie-Thérèse BODINEAU veuve SÉCHER

18 janvier • Juliette BOUYER veuve BOUHIER

Accord de diffusion

L'annonce des naissances et mariages est soumise à autorisation. Une demande d'accord de publication est envoyée aux personnes concernées par les mairies déléguées.

SAINT-PIERRE-MONTLIMART

13 décembre • Marie TERRIEN veuve CHEVALIER

18 décembre • Maxime HIDIER

18 décembre • Marie CHEVRIER veuve DAVY

19 décembre • Joseph HUMEAU

30 décembre • Marie-Joseph DUGAST

6 janvier • Colette BARBAULT épouse GAUTIER

7 janvier • Martine ALBIN veuve CUBIT

15 janvier • Michelle DROUET veuve BODINEAU

24 janvier • René BOURCIER

25 janvier • Andrée PIOU épouse HERSAN

28 janvier • Emile SAUTEJEAU

29 janvier • Thérèse LEVRON veuve ROUSSE

31 janvier • Marie-Thérèse RACINEUX veuve BRUNEAU

20 février • Jeannine COSNIER veuve SAUTEJEAU

SAINT-QUENTIN-EN-MAUGES

12 janvier • Bernadette DELAUNAY veuve GRIMAUULT

SAINT-RÉMY-EN-MAUGES

20 novembre • Jacques PIRON

25 décembre • Christophe LEFORT

16 janvier • Joël ALLARD

21 janvier • Alain OGIÉLA

10 février • Joseph AUDOUIN

20 février • André RAIMBAULT

22 février • Alain MOREAU

LA SALLE-ET-CHAPELLE-AUBRY

10 janvier • Elisabeth AUDOUIN veuve VIEAU

ÉTAT CIVIL 2024

132 **NAISSANCES**

41 **MARIAGES**

150 **DÉCÈS**

Idées DE SORTIES



AVRIL

EXPOSITION D'ÉTÉ JUSQU'AU 01/06

Maison du Potier | Le Fuilet

Avec la terre, Léa Renard se raconte des histoires espiègles de son enfance.

- Du lundi au vendredi : 9h30-12h30 et 13h30-17h30
- Week-end et jours fériés : 14h-18h
- Gratuit et ouvert à tous

Organisée par la Maison du Potier

APRÈS-MIDI JEUX

VEN. 11/04 ET 25/04

• 14H>17H

Salle des associations
Le Fuilet

- Gratuit pour les adhérents, 2 € non adhérents + goûter
- assobed49@gmail.com / 06 37 09 74 66

Organisé par l'association
Bien-être détente

APRÈS-MIDI JEUX INTERGÉNÉRATIONNEL

MAR. 15/04 • 14H>16H

Ludothèque
Saint-Pierre-Montlimart

- À partir de 7 ans, mineur accompagné d'un adulte
- Gratuit, sur réservation
- ludotheque@montrevaultsurevre.fr
02 41 70 97 33

Organisé par la commune

SOIRÉE JEUX

VEN. 25/04 • 20H>23H

Ludothèque
Saint-Pierre-Montlimart

- Gratuit, sur réservation, places limitées
- À partir de 12 ans, mineur accompagné d'un adulte
- ludotheque@montrevaultsurevre.fr
02 41 70 97 33

Organisée par la commune

COMPÉTITION DE JUDO

SAM. 26/04 • 9H>18H

Salle de sports | Le Fuilet

Les catégories éveil judo, poussinets, poussins et minimes participent à la compétition. Une quinzaine de clubs est invitée.

- Entrée gratuite
- Buvette et vente de gâteaux
- Pêche à la ligne pour les petits

Organisée par le Judo Club
des Mauges

EXPOSITION CLAIR-OBSCUR

SAM. 26/04 • 11H>19H

DIM. 27/04 • 10H>18H

Espace Plurivalent
Le Puset-Doré

Les adhérents des ateliers pastel, peinture, sculpture et leurs professeurs vous proposent un moment d'évasion et de partage au milieu des couleurs et des formes.

- Invité d'honneur : Dominique ALLARD, sculpteur
- Entrée gratuite

Organisée par l'association
culturelle Clair-Obscur

JOURNÉE FESTIVE

DIM. 27/04 • 10H>19H

Collège Ozanam
Saint-Pierre-Montlimart

Jeux en bois, château gonflable, marché de printemps, spectacle pour enfants, bars et confiseries

- Possibilité de pique-niquer sur place
- Ouvert à tous

Organisée par l'APEL de l'école
La Source

MÉGA LOTO

DIM. 27/04 • À 14H

Salle de la Crémaillère
Chaudron-en-Mauges

- Ouverture des portes à 12h
- Réservation : 06 69 93 62 77

Organisé par l'APE de l'école
les Sables d'Or

MAI

SOIRÉE FESTIVE

SAM. 03/05 • À 19H

Salle Figulina | Le Fuilet

- Tarifs : 25 € adulte, 8 € enfant
- Sur réservation : 06 31 76 17 10

Organisée par le Football Club
Fuilet Chaussaire

SPECTACLE « KOOM »

MER. 07/05 • À 15H

Espace La Fontaine
Saint-Quentin-en-Mauges

Tour à tour animal, minéral ou végétal, quatre artistes évoluent dans une forêt suspendue, où les enfants-chercheurs se laissent guider sur la piste d'animaux invisibles et de mystérieux paysages.

Organisé par Scènes de Pays
en partenariat avec le service
petite enfance de la commune

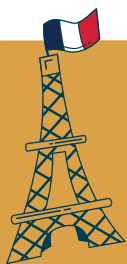
APRÈS-MIDI DANSANT

JEU. 08/05 • 14H>19H

Salle Figulina | Le Fuilet

- 12 € l'entrée avec collation et boissons comprises
- assobed49@gmail.com
06 66 41 84 05

Organisé par l'association Bien-être détente



CÉRÉMONIE DU 80^E ANNIVERSAIRE DE LA VICTOIRE

JEU. 08/05 • À PARTIR
DE 9H45

Monument aux Morts
Saint-Pierre-Montlimart

Cette commémoration marque la capitulation sans condition de l'Allemagne, après une guerre de plus de cinq ans qui a coûté la vie à des dizaines de millions de personnes.

- Avec la participation de l'Harmonie du Val d'Èvre
- Dépôt de gerbe dans toutes les communes déléguées

Organisée par la commune

THÉÂTRE

MAR. 13/05 • À 20H30

Maison Commune des Loisirs
Le Fief-Sauvin

Trinquer et danser dans une fête de mariage, refaire le monde au coin du feu, partager un repas de famille... C'est l'expérience que propose cette pièce, festive et émouvante.

- 02 41 75 38 34 / scenesdepays.fr

Organisé par Scènes de Pays

APRÈS-MIDI JEUX

MER. 14/05 • 15H>17H

VEN. 23/05 • 14H>17H

Salle des associations
Le Fuilet

- Gratuit pour les adhérents, 2 € non adhérents + goûter
- assobed49@gmail.com / 06 37 09 74 66

Organisé par l'association
Bien-être détente

VEN. 16/05 • 14H>17H

Ludothèque
Saint-Pierre-Montlimart

- Gratuit, sur réservation, places limitées
- ludotheque@montrevaultsurevre.fr
02 41 70 97 33

Organisé par la commune

THÉÂTRE

VEN. 16/05 • 20H30

SAM. 17/05 • 16H

DIM. 18/05 • 15H

Espace La Fontaine
Saint-Quentin-en-Mauges

- Le samedi, tombola, bar et restauration sur place
- Réservation du lundi au jeudi à partir de 19h : 06 71 51 98 53

Organisé par Quentin'Artiste
Entre en Scène

SOIRÉE JEUX

VEN. 23/05 • 20H>23H

Ludothèque
Saint-Pierre-Montlimart

- Gratuit, sur réservation, places limitées
- À partir de 12 ans, mineur accompagné d'un adulte
- ludotheque@montrevaultsurevre.fr
02 41 70 97 33

Organisée par la commune

TALENTS EN SCÈNE

SAM. 24/05
• À PARTIR DE 12H

Théâtre du Souchay
Saint-Rémy-en-Mauges

- Au programme : dès 12h, apéro et pique-nique citoyen ou restauration sur place et de 14h à 17h, mise en lumière des talents sur scène
- Entrée gratuite

Organisé par un collectif
d'associations
de Montrevault-sur-Èvre

TOURNOI DE L'ASCENSION

JEU. 29/05 • À 9H

Stade de foot I La Chaussaire

- Sur inscription au 06 31 76 17 10

Organisé par le Football Club
Fuilet Chaussaire

FESTIVAL QUÉ P'ASSO DU 30/05 AU 01/06

Le Puiset-Doré

- Billetterie en ligne : quepasso.jimdofree.com
- Bar et restauration sur place

Organisé par Qué P'Asso

CHALLENGE CLUB

SAM. 31/05 • À 9H

Stade de foot I La Chaussaire

- Tournoi U7 à U11

Organisé par le Football Club
Fuilet Chaussaire

JUIN

APRÈS-MIDI JEUX

MER. 04/06 • 15H>17H

VEN. 06/06 ET 20/06

- 14H>17H

Salle des associations
Le Fuilet

- Gratuit pour les adhérents, 2 € non adhérents + goûter
- assobed49@gmail.com / 06 37 09 74 66

Organisé par l'association
Bien-être détente

FEST'AILLEURS FESTIVAL

SAM. 07/06 • À PARTIR
DE 17H30

Route de Belleville
Saint-Pierre-Montlimart

- 29 € (35 € sur place)
- Gratuit pour les -12 ans
- Réservation sur : festailleurs-festival.com/billetterie/

Organisé par le Fest'ailleurs
Festival

CHASSE AU TRÉSOR

MER. 11/06 • 9H30

Bibliothèque
Saint-Quentin-en-Mauges

Viens aider Ferdinand Taupe à retrouver le message qu'on lui a confié.

- Gratuit, sur réservation, places limitées
- À partir de 8 ans, mineur accompagné d'un adulte
- lecture-publique@montrevaultsurevre.fr
02 44 09 81 23

Organisée par la commune

APRÈS-MIDI JEUX

VEN. 13/06 • 14H>17H

Ludothèque
Saint-Pierre-Montlimart

- Gratuit, sur réservation, places limitées
- ludotheque@montrevaultsurevre.fr
02 41 70 97 33

Organisé par la commune

ATELIER SOPHROLOGIE

SAM. 14/06 • 10H>11H30

Salle des associations
Le Fuilet

- Balade sophro de 1h30
- Tarif : 15 € adhérent / 18 € non adhérent
- assobed49@gmail.com / 06 87 56 65 38

Organisé par l'association
Bien-être détente



ENVOLÉE MUSICALE DU 16/06 AU 21/06

Bibliothèques
Montrevault-sur-Èvre

Tenez-vous prêts pour fêter la musique avec le service culture et l'école de musique du Val d'Èvre ! Le programme complet vous sera annoncé prochainement sur les réseaux sociaux de la commune.

Organisée
par la commune



SORTIE MARAIS-POITEVIN

JEU. 19/06 • TOUTE
LA JOURNÉE

La Chaussaire

- Sortie pour les habitants de La Chaussaire
- Tarif : 95€
- Contact avant le 15/04 : 07 51 61 83 85

Organisée par le Club des Amis
Chaussairois

BÉBÉS LECTEURS

SAM. 21/06 • 9H30

Bibliothèque I Le Fuilet

- Gratuit, sur réservation, places limitées
- Réservé aux 0-3 ans, accompagnés d'un adulte
- lecture-publique@montrevaultsurevre.fr
02 44 09 81 23

Organisée par la commune

APRÈS-MIDI JEUX EN BOIS

DIM. 22/06 • 14H>18H30

Dans le pré communal derrière
l'église I Le Puisset-Doré

Avec de nombreux jeux : mikado géant, puissance 4 géant, billard hollandais...

- 17h : championnat départemental du jeu de la grenouille (sur inscription)
- Buvette sur place
- Entrée gratuite
- vide.bouquins@gmail.com

Organisé par l'association
Le Puisset de Culture



JOURNÉE CONVIVIALE

MER. 25/06 • À PARTIR
DE 12H

Salle Figulina I Le Fuilet

- Buffet froid et temps convivial suivi de jeux, boissons offertes
- Tarif : 15 € adhérent / 18 € non adhérent
- Sur réservation : 06 37 02 62 55
assobed49@gmail.com

Organisée par l'association
Bien-être détente

SOIRÉE JEUX

VEN. 27/06 • 20H>23H

Ludothèque

Saint-Pierre-Montlimart

- Gratuit, sur réservation, places limitées
- À partir de 12 ans, mineur accompagné d'un adulte
- ludotheque@montrevaultsurevre.fr
02 41 70 97 33

Organisée par la commune

COUSINADE AUDOUIN/GRASSET

DIM. 29/06 • DÈS 11H

Salle de sports | Le Fief-Sauvin

Au programme : apéro et pique-nique participatifs, arbre généalogique, photos de famille, balade sur les traces des ancêtres...

- Exposition de l'arbre généalogique dès le samedi
- Tarifs : adulte (dès 16 ans) : 4 €, enfant (5 à 15 ans) : 1 €, gratuit pour les moins de 5 ans
- Inscription conseillée (1 € de réduction par anticipation)
- assaudouingrasset@gmail.com

Organisée par l'association
Cousinade Audouin/Grasset

JUILLET

APRÈS-MIDI JEUX

VEN. 04/07 • 14H>17H

Salle des associations
Le Fuilet

- Gratuit pour les adhérents, 2 € non adhérents + goûter
- assobed49@gmail.com / 06 37 09 74 66

Organisé par l'association
Bien-être détente

48H BD

SAM. 05/07

- Présence de Philippe Kara, scénariste, dessinateur et coloriste de BD.
- Gratuit, sur réservation, dès 10 ans
- lecture-publique@montrevaultsurevre.fr
02 44 09 81 23

Organisée par la commune

21^E RANDO DU MONT REBEL

DIM. 06/07 • DÉPARTS
DE 7H30 À 10H

Stade de l'Ecusson
Saint-Pierre-Montlimart

Plusieurs courses : pédestre de 8 à 25 km, VTT de 25 à 60 km, cyclo de 30 à 75 km et trail de 10 à 20 km

- Tarifs : 6 € pour les adultes (ravitaillement sur les parcours et un sandwich ou une conso gratuite à l'arrivée)
- Inscription au 06 35 96 36 45
ou evrerando@gmail.com

Organisée par Èvre Rando

CINÉMA DE PLEIN-AIR

VEN. 18/07 • EN SOIRÉE

Théâtre du Souchay
Saint-Rémy-en-Mauges

Projection du film « Wall E » !

- Gratuit, tout public
- lecture-publique@montrevaultsurevre.fr

Organisé par la commune



MARCHÉ DE POTIERS

**SAM. 19/07
ET DIM. 20/07** • 10H>19H

Parc de la Maison du Potier
Le Fuilet

- 34 céramistes-exposants
- Entrée gratuite

Organisé par la Maison du Potier

APPEL À TALENTS !

ÉVÉNEMENT À MONTREVAULT-SUR-ÈVRE

Site du Souchay - Saint-Rémy-en-Mauges

24
MAI
2025

Gratuit
Ouvert
à tous



TALENTS EN SCÈNE

Vous êtes une asso et vous
avez fait grandir un talent ?

METTEZ-LE EN LUMIÈRE !

Vous êtes un particulier
et vous avez un talent ?

FAITES-VOUS CONNAÎTRE !

INSCRIPTION AVANT LE 24 AVRIL



Le programme de cet après-midi festif bientôt sur vos réseaux !

Organisé par un collectif associatif

talentsenscene49@gmail.com - 06 59 03 86 72